

ÖZDEĞERLENDİRME RAPORU

ALANYA ALAADDİN KEYKUBAT ÜNİVERSİTESİ

Gazipaşa Havacılık ve Uzay Bilimleri Fakültesi

Havacılık Yönetimi

Pazarcı Mahallesi, 10007 Sokak No:1 Gazipaşa/ANTALYA

15.03.2026

ÖZDEĞERLENDİRME RAPORU
ALANYA ALAADDİN KEYKUBAT ÜNİVERSİTESİ
Gazipaşa Havacılık ve Uzay Bilimleri Fakültesi
Havacılık Yönetimi

A. PROGRAMA İLİŞKİN GENEL BİLGİLER

1. İletişim Bilgileri

Gazipaşa Havacılık ve Uzay Bilimleri Fakültesi, Antalya ilinin Gazipaşa ilçesinde yer almaktadır. Alanya Alaaddin Keykubat Üniversitesi Merkez Kampüsü Alanya ilçesi Kestel Mahallesindedir. Fakültemiz ise Gazipaşa ise Gazipaşa Yerleşkesindedir ve Gazipaşa ilçesinde bulunmaktadır. Fakültemiz iletişim ve adres bilgileri ise aşağıdaki gibidir:

Pazarıcı Mahallesi, 10007 Sokak No:1 Gazipaşa/ANTALYA

+90 242 510 61 65

havacilik@alanya.edu.tr

Bununla birlikte Fakültemiz iletişim faaliyetleri, Havacılık Yönetimi Bölüm Başkanı Dr. Öğr. Üyesi Gürkan ORTAMEVZİ üzerinden yürütülmektedir.

Dr. Öğr. Üyesi Gürkan ORTAMEVZİ

Gazipaşa Havacılık ve Uzay Bilimleri Fakültesi Havacılık Yönetimi 0(242) 510 61 65 / 5332 05445456520
gurkan.ortamevzi@alanya.edu.tr

2. Program Başlıkları

Fakültemiz, Bakanlar Kurulunca 08 Ocak 2018 tarihinde kararlaştırılan ve 16 Şubat 2018 tarihli Resmî Gazetede yayımlanarak yürürlüğe giren 2018/11209 sayılı “Bazı yükseköğretim kurumlarına bağlı olarak enstitü ile fakülte kurulması ve kapatılması hakkındaki karar” gereğince; Alanya Alaaddin Keykubat Üniversitesi bünyesinde, Antalya’nın Gazipaşa ilçesinde kurulmuştur.

Fakültemiz;

- Havacılık Yönetimi,
- Pilotaj,
- Uçak Elektrik Elektronik,
- Uçak Gövde Motor,
- Uçak Mühendisliği, Bölümlerinden, oluşmaktadır. Aktif olarak öğrenci alımı yapılarak **LİSANS** eğitiminin verildiği bölüm **Havacılık Yönetimi**'dir. Diğer bölümlerimiz açık değildir ve öğretim üyesi ve öğrencisi bulunmamaktadır.

3. Akreditasyon başvurusu yapılan programda verilen derece:

Fakültemizde Akreditasyon çalışmaları kapsamında 2026 yılı Şubat ayında bir planlama yapılmış ve Akreditasyon Raporu düzenlenmiştir. 2030 yılına kadar akreditasyon için gerekliliklerin yerine getirilmesi koşuluyla akreditasyona başvurulması planlanmıştır. Bu nedenle Akreditasyon başvurusu yapılan programda verilen derece de **LİSANS Derecesi** olacaktır.

4. Programın Türü

Havacılık Yönetimi Bölümü Birinci Öğretim (Gündüz Öğretimi) ve Örgün Eğitim (Planlı Okul Eğitimi) türünde eğitim ve öğretim faaliyetlerini sürdürmektedir.

Birinci Örgün Öğretim

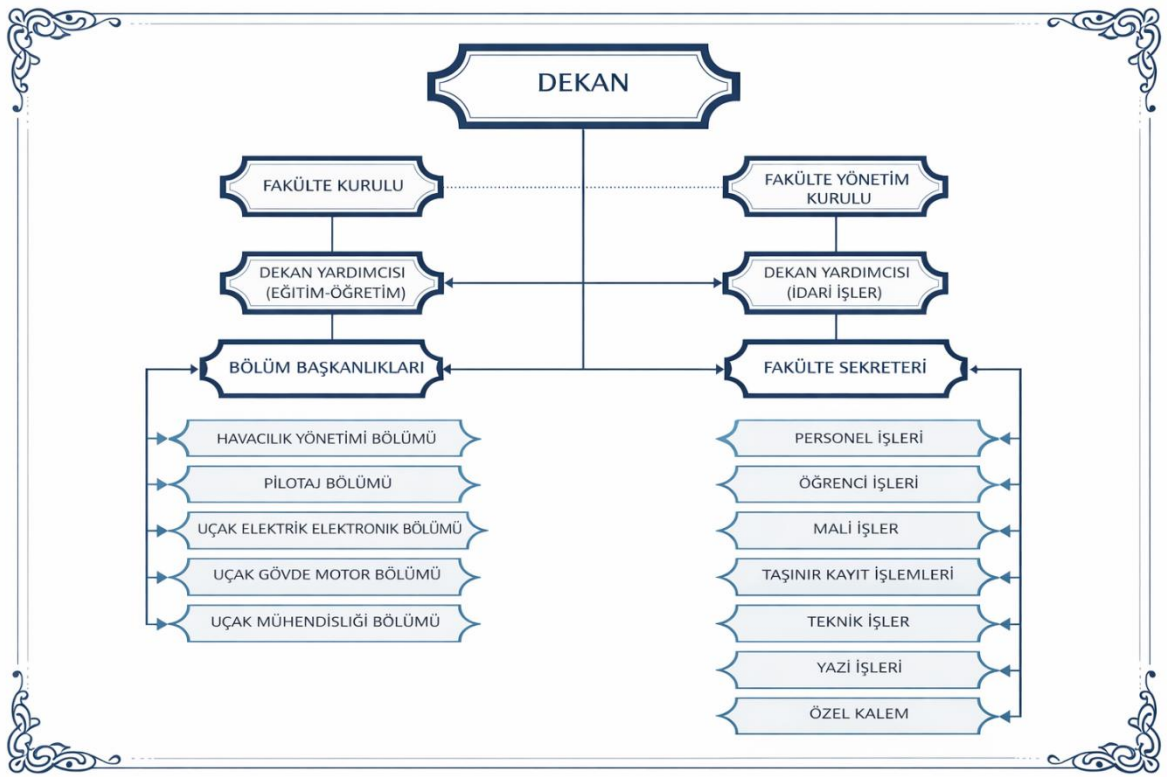
5. Eğitim-öğretim biçimi:

Fakültemiz Havacılık Yönetimi Programında Örgün Eğitim (Planlı Okul Eğitimi) faaliyetleri yürütülmektedir.

6. Yönetim Yapısı

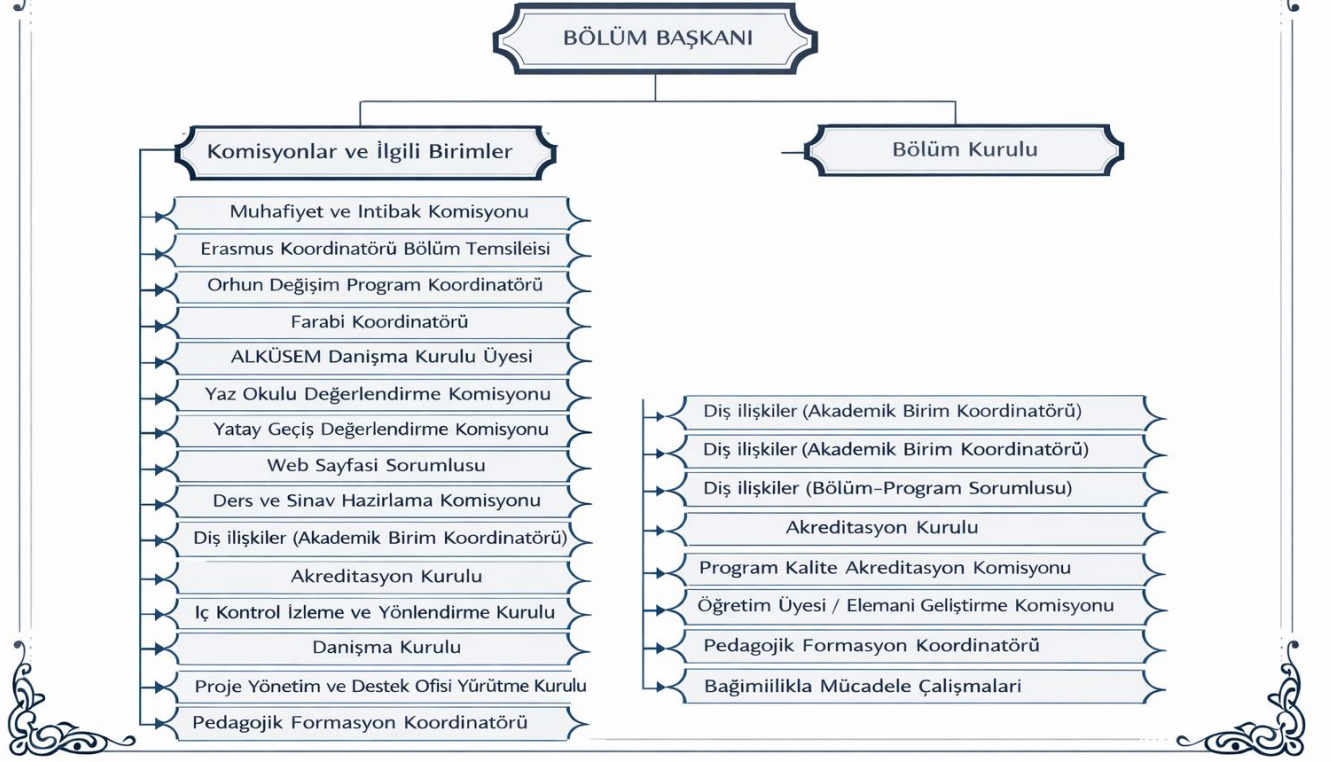
Fakültemiz klasik yükseköğretim yönetim modeli doğrultusunda fonksiyonel olarak yapılandırılmıştır. Akademik karar alma mekanizmaları Fakülte Kurulu ve Fakülte Yönetim Kurulu aracılığıyla yürütülmekte; eğitim-öğretim ve idari süreçler ise dekan yardımcıları tarafından koordine edilmektedir. Bölüm başkanlığı akademik yapılanmanın temel uygulama birimleri olarak konumlandırılmıştır. İdari süreçler ise fakülte sekreterliği altında uzmanlaşmış birimler aracılığıyla yürütülmektedir. Fakülte bünyesinde yalnızca Havacılık Yönetimi bölümü aktif durumdadır. Bu bölümde öğrenci kabulü yapılmakta ve akademik kadro fiilen görev yapmaktadır.

Pilotaj Bölümü, Uçak Elektrik-Elektronik Bölümü, Uçak Gövde-Motor Bölümü, Uçak Mühendisliği Bölümü ise henüz aktif değildir; bu bölümlerde öğrenci bulunmamakta ve akademik kadro yapılanması tamamlanmamıştır. Bu kapsamda söz konusu bölümler kurumsal yapılanmada yer almakla birlikte operasyonel ve akademik faaliyet üretmemektedir. Sonuç olarak fakülte, planlanan çok bölümlü yapıya sahip olmakla birlikte fiilen tek bölümlü bir akademik faaliyet modeliyle çalışmaktadır.



Diğer taraftan, Havacılık Yönetimi Bölüm Başkanlığı faaliyetleri eğitim-öğretim faaliyetlerinin etkin, verimli, modern ve hızlı biçimde yürütülmesi amacıyla oluşturulan komisyon kararları ve bölüm kurulu kararları ile gerçekleştirilmektedir. Bu kapsamda komisyonların kararları gerekli durumlarda bölüm kurulundan geçerek bölüm başkanlığınca üst yönetime, dekanlık birimine, arz edilmektedir.

HAVACILIK YÖNETİMİ BÖLÜMÜ



7. Programın Tarihiçesi

Fakültemiz, Bakanlar Kurulunca 08 Ocak 2018 tarihinde kararlaştırılan ve 16 Şubat 2018 tarihli Resmî Gazetede yayımlanarak yürürlüğe giren 2018/11209 sayılı "Bazı yükseköğretim kurumlarına bağlı olarak enstitü ile fakülte kurulması ve kapatılması hakkındaki karar" gereğince; Alanya Alaaddin Keykubat Üniversitesi bünyesinde, Antalya'nın Gazipaşa ilçesinde kurulmuştur.

Gazipaşa Havacılık ve Uzay Bilimleri Fakültesi; **Havacılık Yönetimi, Pilotaj, Uçak Elektrik Elektronik, Uçak Gövde Motor, Uçak Mühendisliği** Bölümlerinden oluşmaktadır. Bununla birlikte öğrenci alımı yapılan tek bölüm Havacılık Yönetimi'dir. Havacılık Yönetimi Programı müfredatı 2024 yılında Üniversitemiz Senatosu Kararı ile güncellenmiş olup, zorunlu, mesleki seçimlik, alan seçimlik dersler şeklinde düzenlenmiş ve öğrencilerimizin eğitim-öğretim kalitesinin artırılması amacıyla uluslararası akademik gelişim, paydaş görüşleri, sektörel yenilikler doğrultusunda genişletilerek zenginleştirilmiştir.

Havacılık Yönetimi Programı, havacılık sektörünün ihtiyaç duyduğu yönetim bilgi ve becerilerine sahip nitelikli insan kaynağını yetiştirmeyi amaçlamaktadır. Program kapsamında öğrenciler havalimanı işletmeciliği, havayolu yönetimi, yer hizmetleri operasyonları, havacılık hukuku ve sivil havacılık mevzuatı gibi alanlarda teorik ve uygulamaya yönelik eğitim almaktadır.

PROGRAM DEĞERLENDİRME RAPORU (PDR)

1. ÖĞRENCİLER

1.ÖĞRENCİLER:

1.1 Öğrenci kabulleri, izleme ve değerlendirme yöntemleri vardır ve uygulanmaktadır.

Öğrenci kabulünde Öğrenci Seçme ve Yerleştirme Sınavı puanları dikkate alınarak kabul işlemleri gerçekleştirilmektedir. Tüm öğrencilerimizin verilerine yönelik kayıtlar mevcuttur. Ayrıca YÖK-Atlas programı üzerinde de Fakültemiz öğrenci kabul, izleme ve değerlendirme bilgileri yer almaktadır.

Tablo 1.1.Öğrenci Sayılarına İlişkin Bilgiler

Akademik Yıl	Puan türü	Kontenjan	Kayıt Yaptıran Öğrenci Sayısı	Giriş Puanı		Giriş Başarı Sırası	
				En yüksek	En düşük	En yüksek	En düşük
2025-2026	EA	65+2	67	351,624 2	329,042 4	120.825	300.094
2024-2025	EA	65+2	67	351,398	288,001	122.393	438.215
2023-2024	EA	60+2	62	353,273	315,581	150.710	313.315
2022-2023	EA	60+2	62	362,488	240,425	140.144	100.0572
2021-2022	EA	60+2	61	334,930	241,156	-	-
2020-2021	EA	60+2	62	326,311	238,193	-	-

1.2.Yatay ve dikey geçişler, çift anadal, yandal, ders sayma yöntemleri vardır ve uygulanmaktadır.

Havacılık Yönetimi programında gerçekleştirilen yatay-dikey geçişler ile ders sayma yöntemlerinde; **Üniversitemiz Ön Lisans ve Lisans Düzeyindeki Programlar Arasındaki Yatay Geçiş-Çift Anadal Programı ve Yandal Programı Yönergesi ve Muafiyet ve İntibak İşlemleri Yönergesi** esas alınmaktadır. İlgili komisyonlar başvuruları titizlikle yasal mevzuat doğrultusunda inceleyerek değerlendirme yapmaktadırlar. Mevcut durumda Havacılık Yönetimi Programımızda çift ana dal ve yandal bulunmamaktadır. Fakültemiz Havacılık Yönetimi Bölümü'nün Gazipaşa Yerleşkesindeki tek lisans bölümü olması, çift ana dal veya yandal yapılabilecek diğer lisans programlarının Üniversitemizin ana yerleşkesi olan Kestel Yerleşkesinde yer alması, ilgili yerleşkeler arası 40 km mesafe olması ve öğrenci servislerinin bulunmaması nedeniyle rasyonel açıdan mevcut durumda bir planlama yapılmasına öncelik verilmemiştir. İlerleyen süreçte ilgili planlamalar gerçekleştirilecektir.

Tablo 1.2. Yatay Geçiş, Dikey Geçiş, Yandal ve Çift Anadal Bilgileri

Akademik Yıl ^{1,2}	Programa Yatay Geçiş Yapan Öğrenci Sayısı			Programa Dikey Geçiş Yapan Öğrenci Sayısı ¹⁰	Yandal Öğrenci Sayısı		Çift Anadal Öğrenci sayısı	
	A ³	B ⁴	A+B ⁵		C ⁶	D ⁷	E ⁸	F ⁹
2025-2026	3	2	5	6	0	0	0	0
2024-2025	3	4	7	3	0	0	0	0
2023-2024	1	2	3	3	0	0	0	0
2022-2023	2	3	5	3	0	0	0	0
2021-2022	0	1	1	2	0	0	0	0

1: İçinde bulunulan yıl dâhil, son beş yıl için veriniz. 2022-2023 gibi yazınız.

2: Sayılar ilgili akademik yılda geçiş yapmış yandal ya da çift anadala başlamış olan öğrenci sayılarıdır

3: A = Başarı puanına göre yatay geçiş yapan öğrenci sayısı

4: B = Merkezi yerleştirme puanına göre yatay geçiş yapan öğrenci sayısı

5: Başarı puanı ve merkezi yerleştirmeye göre yatay geçiş yapan toplam öğrenci sayısı (A+B)

6: C = Başka bölümlerde yandala başlayan program öğrenci sayısı

7: D = Bölümde yandala başlayan başka program öğrenci sayısı

8: E = Başka bölümlerde çift anadala başlayan program öğrenci sayısı

9: F = Bölümde çift anadala başlayan başka program öğrenci sayısı

10: Ön lisans programları için geçerli değildir.

1.3.Öğrenci değişimi yöntemleri vardır ve uygulanmaktadır.

Slovakya, Romanya ve Çek Cumhuriyeti'nde bulunan yükseköğretim kurumları ile anlaşmamız olmakla beraber Üniversitemiz Dış İlişkiler Koordinatörlüğü bünyesinde KA131 kapsamındaki partnerler ile değişim yapılabilmektedir. Değişim faaliyetlerinde **Üniversitemiz Dış İlişkiler Genel Koordinatörlüğü Yönergesi ve Erasmus Genel Koordinatörlüğü Yönergesi** ilkeleri uygulanmaktadır. Fakültemiz bünyesine Fakülte Yönetim Kurulu kararı ile belirlenmiş; Dış İlişkiler Koordinatörü, Akademik Koordinatör, Mevlâna Koordinatörü, Yabancı Öğrenci Temsilcisi, Farabi Koordinatörü, Erasmus Koordinatörü bulunmaktadır. Öğrencilerimiz koordinatörlerimiz ile iletişim kurmakta, sınav tarihlerini ve dış ilişkiler süreçlerini öğrenmektedir. Ayrıca 2025 Yılında Üniversitemiz Erasmus Ofisi tarafından Fakültemizin bulunduğu Gazipaşa Yerleşkesinde bilgilendirme toplantısı yapılmıştır. Toplantı bilgileri tüm öğrencilerimize resmi kanallarımızdan ve danışman öğretim üyesi iletişim kanallarından duyurulmuştur. İlgilenen öğrencilerimiz katılım sağlamıştır.

Tablo 1.3.1. Değişim Programı Anlaşmaları Özet Tablosu

Değişim programı türü	Üniversiteler	Ülkeler	Anlaşma sayısı	Son Geçerlik tarihi ¹
Erasmus (KA131)	2	Slovakya, Çekya	3	-
Mevlâna (yurt dışı)	0	-	0	-
Farabi (yurt içi)	0	-	0	-
Diğer ...(KA171)	0	-	0	-

1: En uzun geçerlik süresine sahip olan anlaşmanın son geçerlik tarihini yazınız.

Tablo 1.3.2. Değişim Programları ve İş Birliği Anlaşmalarından Yararlanan Öğrenci Sayıları

Akademik yıl Tür	[2024-2025] ¹		[2024-2023]		[2023-2022]		[2022-2021]		Toplam
	Giden	Gelen	Giden	Gelen	Giden	Gelen	Giden	Gelen	
Erasmus	2	0	1	0	1	0	0	0	4
Mevlâna (Yurt dışı)	0	0	0	0	0	0	0	0	0
Farabi (Yurt içi)	0	0	0	0	0	0	0	0	0
Diğer...	0	0	0	0	0	0	0	0	0
Toplam-1 ²	0	0	0	0	0	0	0	0	0
Staj anlaşmaları	0	0	0	0	0	0	0	0	0
Protokoller	0	0	0	0	0	0	0	0	0
Diğer...	0	0	0	0	0	0	0	0	0
Toplam-2 ³	2	0	1	0	1	0	0	0	4

1: Örneğin, 2022-2023 gibi yazılmalıdır.

2: Öğrenci değişim programları yoluyla giden ve gelenlerin toplamıdır

3: Yurtdışı kurum, kuruluş ve özel sektör işletmeleriyle yapılan anlaşmalardan yararlanan öğrenci sayılarının toplamıdır.

1.4.Danışmanlık ve izleme yöntemleri vardır ve uygulanmaktadır.

Fakültemizin öğrenci alımı yaptığı 2019-202 Eğitim Öğretim yılından günümüze danışmanlık faaliyetlerine azami düzeyde önem verilmektedir. Fakültemizde **Açık Kapı Politikası** uygulamaktayız. Danışman öğretim üyelerimizin ofis görüşme saatleri belirlenmiş olup, Öğrenci Bilgi Sistemi ve Öğretim Üyeleri ofisleri önündeki panolarda ilan edilmiştir. Ayrıca öğrencilerimiz, iletişim kanalları üzerinden akademik danışmanlarına erişim sağlayabilmektedirler. Danışmanlık faaliyetlerinde **ALKÜ Ön Lisans ve Lisans Danışmanlık Yönergesi** ilkeleri uygulanmaktadır. **Kapsayıcı ve Eşitlikçi** eğitim öğretim vizyonu ile öğrencilerimize danışmanlık hizmeti vererek, gerekli durumlarda mentorluk yapmaktayız. İletişim kanalları, öğretim üyesi e-postaları aracılığı ile görüş almak isteyen tüm öğrencilerimize geri dönüş yapılmaktadır. Öğrencilerimiz ile gerçekleştirdiğimiz danışmanlık faaliyetleri kapsamında gerekli bilgileri içeren anketlerimiz de mevcuttur.

Program kapsamında öğrencilerin eğitim süreçlerine ilişkin görüş ve önerileri düzenli olarak alınmaktadır. Öğrenci geri bildirimleri ders değerlendirme anketleri, öğrenci temsilcileri ve akademik danışmanlık görüşmeleri aracılığıyla toplanmakta ve elde edilen bulgular program geliştirme çalışmalarında değerlendirilmektedir.

Tablo 1.4.1. Danışman Unvanlarına Göre Öğrenci Dağılımı

Akademik Yıl	Prof. Dr.	Doç. Dr.	Dr. Öğr. Üyesi	Öğr. Gör.	Arş. Gör. Dr.	Arş. Gör.
2025-2026		85	236			
2024-2025		0	280			
2023-2024		80	200			
2022-2023		78	140			
2021-2022		42	114			
2020-2021		30	68			

Tablo 1.4.2.Danışmanlara Göre Öğrenci Sayısı ve Etkileşim Türleri

Danışmanın Unvanı, Adı-Soyadı ¹	Sınıf	Öğrenci sayısı			Etkileşim türü				
		Kız	Erkek	Toplam	Toplantı ²	Grup görüşmesi ³	Bireysel görüşme ⁴	Diğer ⁵	Toplam
Doç.Dr. Meltem Akca	1	59	26	85	2	1	48	21	72
Dr. Öğr.Üyesi Gürkan Ortamevzi	2	47	33	80	2	1	42	30	75
Dr. Öğr.Üyesi Levent Kaya	3	40	38	78	2	1	40	27	72
Dr. Öğr.Üyesi Mustafa Altıntaş	4	38	40	78	2	1	42	29	74

¹: Satır sayısı arttırılabilir.

²: Sınıfın geneline dönük yapılan toplantılardır.

³: Katılımcı sayısı en az 10 olan öğrenci grubuyla yapılan toplantıdır.

⁴: Öğrenciyle birebir yapılan toplantıdır.

⁵: Sınıf temsilcisi, sınıfta lider durumunda olan öğrencilerle vs. yapılan toplantı-görüşme sayısı

1.5.Başarı ölçülmesi ve değerlendirmesi yöntemleri vardır ve uygulanmaktadır.

Eğitim-Öğretim Faaliyetlerine ilişkin başarı ölçülmesi ve değerlendirilmesinde Üniversitemiz **Ön lisans ve Lisans Eğitim-Öğretim Sınav Yönetmeliği** doğrultusunda sınav, ödev, sunum gibi yöntemler vardır ve uygulanmaktadır. Programımızda yer alan derslerin öğretim üyeleri tarafından derse ilişkin başarı ölçüm yöntemleri ilk derslerde öğrenciler ile paylaşılmakta, ilgili bilgiler Öğrenci Bilgi Sistemi üzerine işlenmektedir. Bu yaklaşım ile mağduriyetlerin önlenmesi ve yasal zeminde derslerin yürütülmesi amaçlanmaktadır.

1.6.Öğrenci memnuniyetinin değerlendirilmesi yöntemleri vardır ve uygulanmaktadır.

Üniversitemiz **Anket Uygulama Yönergesi** doğrultusunda yapılan anket çalışma sonuçları internet sitemizde yayınlanmaktadır. Ayrıca akademik yıl içinde öğrencilerin talep, öneri ve şikayetlerinin görüşüldüğü Dekan katılımlı toplantı gerçekleştirilmektedir. **Dekana yaz QR Kod Uygulaması** Mevcuttur. Bölüm Başkanlığı

Öğrenci talep, şikâyet ve önerilerinin uygunluk ve makul olma kriterleri doğrultusunda değerlendirilmesine özen göstermektedir. Fakültemiz kalite komisyonu ve komisyon üyeleri tarafından Üniversitemiz kalite koordinatörlüğü tarafınsan zamanlaması planlanan anketler de yapılmaktadır. Eğitim-Öğretim Dönemi içerisinde anketlerin yapılmasına devam edilecektir.

1.7. Mezuniyet koşullarının kontrolü yöntemleri vardır ve uygulanmaktadır.

Önlisans ve Lisans Eğitim-Öğretim Sınav Yönetmeliği doğrultusunda Mezuniyet aşamasına gelen öğrencilerin Bilgi Sistemi Müfredat Durumları; Fakülte Öğrenci İşleri, Danışman Öğretim Üyeleri, Bölüm Başkanları tarafından kontrol edilir ve ilgili mezuniyet işlemleri gerçekleştirilir. Fakülte öğrencilerimizin mezun olabilmesi için 240 AKTS'lik Müfredat Derslerini ve Bitirme Tezi Dersini başarı ile tamamlamaları gerekmektedir.

Tablo 1.7. Öğrenci ve Mezun Sayıları

Akademik Yıl ¹	Hazırlık türü ²	Hazırlık	Sınıf ³				Toplam Öğrenci Sayıları ⁴				Toplam Mezun Sayıları ⁴			
			1.	2.	3.	4.	ÖL	L	YL	D	ÖL	L	YL	D
2024-2025	-	-	-	-	-	-	-	326	-	-	-	35	-	-
2023-2024	-	-	-	-	-	-	-	285	-	-	-	48	-	-
2022-2023	-	-	-	-	-	-	-	265	-	-	-	48	-	-
2021-2022	-	-	-	-	-	-	-	-	-	-	-	-	-	-
2020-2021	-	-	-	-	-	-	-	-	-	-	-	-	-	-

¹: İçinde bulunulan yıl dâhil, son beş yıl için veriniz. 2022-2023 gibi yazınız.

²: Y: Hazırlık yok, İ: İsteğe bağlı hazırlık, Z: Zorunlu hazırlık

³: Ön lisans programları için sadece 1. ve 2. sınıf sütunları doldurulur.

⁴: ÖL: Ön lisans, L: Lisans, YL: Yüksek Lisans, D: Doktora

1.8. Mezun izleme ve mezunların program öğretim amaçlarına katkılarını belirleme sistemi vardır ve uygulanmaktadır.

Mezun öğrencilerimiz **ALKÜ Mezun Takip Sistemi**'ne yönlendirilmektedir. Öğrenci İşleri birimimiz koordinasyonunda belirli aralıklar ile yıl içinde iletişime geçilerek mevcut bilgilerinin, çalışma durumlarının mezun takip sistemine işlenmesi hususunda çaba gösterilmektedir. Ayrıca eğitim-öğretim dönemi içinde gerçekleştirilen etkinliklere mezunlarımız davet edilerek rol model olmaları yönünde girişimler desteklenmektedir. Mezunlarımız, önemli birer paydaşımızdır ve programımızın sürdürülebilir itibarı açısından önem arz etmektedirler.

Program mezunlarının kariyer gelişimlerinin izlenmesi amacıyla üniversitenin mezun bilgi sistemi kullanılmakta ve mezunlarla iletişim sürdürülmektedir. Mezunlardan elde edilen geri bildirimler programın geliştirilmesi ve eğitim içeriğinin sektör ihtiyaçlarına uyumunun artırılması amacıyla değerlendirilmektedir.

2. PROGRAM ÖĞRETİM AMAÇLARI

2.1. Program öğretim amaçları (PÖA) tanımlanmış ve yayımlanmıştır.

Havacılık Yönetimi bölümünü sürekli geliştirerek, eğitim-öğretim faaliyetleri ve araştırmaları ile evrensel boyutlarda eğitim alanına katkılarda bulunabilmek; sektörün beklenti ve ihtiyaçlarına uygun nitelikli personellerin yetiştirilmesini sağlamak, ulusal ve bölgesel gelişmelere katkı sağlayarak, uluslararası alanda havacılık otoriteleri tarafından lisanslandırılan başarılı mezunlar yetiştirmektir. Bilimsel çalışmalar ile ulusal ve uluslararası alanda yarışabilen bir yapı sergileyen; havacılık konularında ulusal ve bölgesel gelişmelere katkı sağlayan; çağdaş eğitimin ihtiyaçlarını karşılayan yöntemlerle öğretim faaliyetlerinde bulunan; uluslararası eğitim kurumları ile işbirliği içinde olan bir eğitim sistemine sahip; havacılık ve uzay bilimleri sektöründeki beklentilere cevap vererek bu sektöre yöneticilerin, mühendislerin, teknisyenlerin yetiştirilmesine katkı sağlayan; ülkemizin hem bilimsel hem de ekonomik gelişimine fayda sağlamak adına güncel bilgilerle donatılmış nitelikli havacılık personeli yetiştiren; çevreye ve topluma karşı duyarlılık düzeyi gelişmiş, dinamik, düşünen, sorgulayan ve aydın bireyler yetiştiren bir yükseköğretim kurumu olmak için katkı sağlamak.

Tablo 3.1.1. Programa Ait Program Öğrenim Çıktılarının (PÖÇ) Yeterliklere Göre Dağılımı

Kurum Program	Yeterlilikler ²		
	Bilgi	Beceri	Yetkinlik

Öğrenim Çıktıları ¹	Kuramsal	Olgusal	Bilişsel	Uygulamalı	Bağımsız çalışabilme ve Sorumluluk Alabilme	Öğrenme	İletişim ve Sosyal	Alana Özgü
--------------------------------	----------	---------	----------	------------	---	---------	--------------------	------------

1: PÖÇ sayısı kadar satır eklenebilir.

2: Bloom'un Taksonomisine uygunluğu ve yeterlik türünü belirlemede üniversitenizdeki Bologna uzmanlarından yardım alabilirsiniz. İlgili yeterliği işaretlemek için X koyunuz.

- ✓ Havaalanında yolcu ve yer hizmetlerinin düzenli verilmesini sağlayabilmek
- ✓ Sivil Hava Ulaştırma İşletmeciliği alanındaki genel kavramları tanımlayabilmek / açıklayabilmek
- ✓ Hava taşımacılığına ilişkin bilgi ve görüşlerini, çalışanlar ve ekip arkadaşlarına yazılı ve sözlü olarak aktarabilme becerisine sahip olabilmek
- ✓ Havacılıkta emniyeti sağlayıcı önlemler alabilmek
- ✓ Temel işletme fonksiyonlarını ve aralarındaki ilişkileri bilmek
- ✓ Karar verme ve iletişim becerilerini kullanabilmek
- ✓ Alanında edindiği bilgi ve becerileri eleştirel bir anlayışla değerlendirebilmek
- ✓ Bağımsız ve takım olarak çalışabilmek ve sorumluluk alabilmek
- ✓ Alanının gerektirdiği bilişim ve iletişim teknolojilerini kullanabilmek
- ✓ Alanındaki temel bilgileri izleyebilecek ve meslek çevresiyle iletişim kurabilecek düzeyde bir yabancı dili kullanabilmek

2.2.PÖA'lar; iç ve dış paydaşlar sürece dâhil ederek belirlenmekte ve güncellenmektedir.

Fakülte Yönetim Kurulu Kararı ile paydaşlarımız belirlenmiş olup, yapılan görüşmeler ile eğitim ve öğretim faaliyetlerimizin güçlendirilmesine özen gösterilmektedir. 2025 yılında Paydaşlarımız katılımı ile Paydaş Toplantısı düzenlenmiştir. Eğitim-öğretim faaliyetlerimizin güçlendirilmesi, sektörel iş birliklerinin zenginleştirilmesi ve müfredatımızın yenilenme ihtiyacı olup olmaması hususunda görüş alınmış olup, paydaşlarımızdan açık uçlu anketler kullanılarak veri toplanmış ve değerlendirilmiştir. Programımız kalite çalışmaları ve akreditasyon hazırlık süreçlerinin mükemmeliyetçi yaklaşımla yürütülmesi amacıyla paydaş ilişkilerimizin sürdürülebilirliği önem arz etmektedir.

Havacılık Yönetimi Programında eğitim-öğretim faaliyetlerinin geliştirilmesi amacıyla iç ve dış paydaşların görüşleri düzenli olarak alınmakta ve değerlendirilmekte, elde edilen bulgular doğrultusunda programın geliştirilmesine yönelik iyileştirme çalışmaları gerçekleştirilmektedir. Havacılık Yönetimi Programında yönetim ve karar alma süreçleri katılımcı bir yaklaşımla yürütülmektedir. Programın geliştirilmesine yönelik kararlar paydaş görüşleri, akademik değerlendirmeler ve kalite güvence süreçleri doğrultusunda bölüm kurulu ve fakülte kurulu tarafından alınmakta ve uygulamaya geçirilmektedir.

2.4. PÖA'lara ulaşıldığını belirlemek ve belgelemek için, belli bir ölçme ve değerlendirme sistemi kullanılmakta ve bu amaçla belli bir süreç işletilmektedir.

Havacılık Yönetimi Programında belirlenen Program Öğrenim Amaçlarına (PÖA) ve Program Öğrenim Çıktılarına (PÖÇ) ulaşıp ulaşıldığını belirlemek amacıyla sistematik bir ölçme ve değerlendirme süreci uygulanmaktadır. Bu süreç, ders bazlı ölçme yöntemleri, program düzeyinde değerlendirme ve paydaş geri bildirimlerinin bütüncül olarak ele alınması esasına dayanmaktadır. Program öğrenim çıktılarının değerlendirilmesinde doğrudan ve dolaylı ölçme yöntemleri kullanılmaktadır. Ara sınav ve final sınavları, Kısa sınavlar, ödevler, proje ve vaka analizleri, Sunum ve rapor hazırlama çalışmaları, Bitirme projesi değerlendirmesi doğrudan ölçme yöntemleri arasında yer almaktadır.

Her ders kapsamında elde edilen ölçme sonuçları ders öğrenim çıktıları ile ilişkilendirilmekte, ders öğrenim çıktıları ile program öğrenim çıktıları arasındaki ilişki matrisi aracılığıyla program düzeyinde değerlendirme yapılmaktadır. Sınav soru formlarında da soruların program öğrenme çıktıları ile ilişkisi verilmektedir. Ayrıca program öğrenim çıktılarının dolaylı değerlendirilmesi kapsamında Öğrenci memnuniyet anketleri, Mezun görüş ve izleme anketleri, İşveren ve sektör temsilcileri geri bildirimleri, Paydaş toplantıları sonuç raporları, Ders değerlendirme anketleri incelenebilmektedir. Bu kapsamda özellikle havacılık sektörü temsilcileri, mezunlar ve öğrencilerden elde edilen geri bildirimler program çıktılarının sektörel ihtiyaçlarla uyumluluğunun değerlendirilmesine katkı sağlamaktadır. Öğretim yöntemlerinin geliştirilmesi, sektör iş birliğini güçlendirilmesi, dolaylı ölçme yöntemlerinin izlenebilirliğinin artırılması yönünde iyileştirmelere ihtiyaç bulunmaktadır.

<i>1: Program öğrenim çıktıları, önlisans ve lisans düzeyine göre farklıdır.</i>	
<i>2: Mümkünse her PÖÇ için bir kanıtı eklere koyunuz.</i>	

4.ÖĞRETİM PLANI

4.1. Program öğretim amaçlarını ve program öğretim çıktılarını destekleyen öğretim planı vardır ve içeriği uygundur.

Havacılık Yönetimi Programı Öğretim Amaçları ve Program Çıktılarını destekleyen öğretim planımız vardır. Ayrıca 2024 yılında Öğretim Planımız, Eğitim-Öğretim Kalitesinin ve program amaç ve çıktıları ile uyumun güçlendirilmesi amacıyla Üniversitemiz Senato Kararı ile güncellenmiştir. Program kapsamında öğrencilerin sektörle etkileşimini artırmak amacıyla teknik geziler, sektör temsilcilerinin katıldığı seminerler ve kariyer etkinlikleri düzenlenmektedir. Ayrıca öğrencilerin havacılık sektöründe uygulamalı deneyim kazanmaları amacıyla staj faaliyetleri teşvik edilmektedir.

Tablo 4.1.1. Öğretim Planı¹

[Üniversite-Program Adı]						
Ders Kodu	Ders adı ²	Öğretim Dili ³	Kategori (AKTS Kredisi) ⁴			
			Alana uygun öğretim ⁷	Seçmeli Dersler		Diğer ⁵
				Alan içi	Alan dışı	
1. YARIYIL						
ATA 101	ATATÜRK İLKELERİ VE İNKILAP TARİHİ I	Türkçe				2
TDB 101	TÜRK DİLİ I	Türkçe				2
ING 111	İNGİLİZCE I	İngilizce	4			
HAY 101	GENEL İŞLETME	Türkçe	4			
HAY 103	TEMEL MATEMATİK	Türkçe	3			
HAY 105	İKTİSADA GİRİŞ	Türkçe	3			
HAY 107	GENEL MUHASEBE	Türkçe	3			
HAY 109	SİVİL HAVACILIĞA GİRİŞ	Türkçe	3			
HAY 111	TEMEL UÇAK VE UÇUŞ BİLGİSİ	Türkçe	4			
SEC 101	SEÇMELİ GENEL KÜLTÜR DERSİ	Türkçe				
HAY 101.1	ETKİLİ VE GÜZEL KONUŞMA	Türkçe			2	
HAY 101.2	SAĞLIKLI YAŞAM	Türkçe			2	
HAY 101.3	GÖNÜLLÜLÜK ÇALIŞMALARI	Türkçe			2	
HAY 101.4	ETİK	Türkçe			2	
HAY 101.5	AKADEMİK TÜRKÇE	Türkçe			2	
2. YARIYIL						
ATA 102	ATATÜRK İLKELERİ VE İNKILAP TARİHİ II	Türkçe				2
TDB 102	TÜRK DİLİ II	Türkçe				2
ING 112	İNGİLİZCE II	İngilizce	4			
HAY 102	İSTATİSTİK	Türkçe	4			
HAY 104	TEMEL BİLGİ TEKNOLOJİLERİ	Türkçe				3
HAY 106	HUKUKUN TEMEL KAVRAMLARI	Türkçe	4			
HAY 108	UÇUŞ TEORİSİ	Türkçe	5			
HAY 110	HAVA TAŞIMACILIĞI	Türkçe	4			
SEC 102	SEÇMELİ GENEL KÜLTÜR DERSİ	Türkçe				
HAY 102.1	ANTİK KENTLER	Türkçe			2	
HAY	TEMEL İLK YARDIM VE	Türkçe			2	

102.2	ACİL EĞİTİMİ					
HAY 102.3	SOSYOLOJİ	Türkçe			2	
HAY 102.4	BESLENME	Türkçe			2	
HAY 102.5	KARİYER PLANLAMA	Türkçe			2	
	3. YARIYIL					
HAY 201	YÖNETİM VE ORGANİZASYON	Türkçe	3			
HAY 203	FİNANSAL YÖNETİM	Türkçe	4			
HAY 205	HAVACILIK METEOROLOJİSİ	Türkçe	4			
HAY 207	HAREKAT PERFORMANS I	Türkçe	5			
ING 211	İNGİLİZCE III	İngilizce	4			
SEC 201	SEÇMELİ ALAN DERSİ I	Türkçe				
HAY 201.1	RUSÇA I	Türkçe			3	
HAY 201.2	ÖRGÜTSEL DAVRANIŞ	Türkçe			3	
HAY 201.3	LOJİSTİK YÖNETİMİ	Türkçe			3	
HAY 201.4	İŞ HUKUKU	Türkçe			3	
HAY 201.5	GİRİŞİMCİLİK	Türkçe			3	
SEC 203	SEÇMELİ MESLEK DERSİ I	Türkçe				
HAY 203.1	DÜNYA KÜLTÜRLERİ VE DESTİNASYONLARI	Türkçe			4	
HAY 203.2	HAVACILIK ETİĞİ	Türkçe			4	
HAY 203.3	SİVİL HAVA ULAŞTIRMA İŞLETMECİLİĞİ UYGULAMALARI	Türkçe			4	
HAY 203.4	GENEL HAVACILIK	Türkçe			4	
	4. YARIYIL					
HAY 202	HAREKAT PERFORMANS II	Türkçe	5			
HAY 204	HAVACILIK GÜVENLİĞİ	Türkçe	4			
HAY 206	SİVİL HAVACILIK HUKUKU	Türkçe	3			
HAY 208	YOLCU HİZMETLERİ	Türkçe	4			
ING 212	İNGİLİZCE IV	İngilizce	4			
SEC 202	SEÇMELİ ALAN DERSİ II	Türkçe				
HAY 202.1	RUSÇA II	Türkçe			3	
HAY 202.2	DEĞİŞİM VE YENİLİK YÖNETİMİ	Türkçe			3	

HAY 202.3	ULAŞTIRMA EKONOMİSİ	Türkçe		3		
HAY 202.4	TAŞIMACILIK SİSTEMLERİ	Türkçe		3		
HAY 202.5	KRİZ YÖNETİMİ VE STRES	Türkçe		3		
HAY 202.6	YÖNETİM TEKNİKLERİ	Türkçe		3		
SEC 204	SEÇMELİ MESLEK DERSİ II	Türkçe				
HAY 204.1	ULUSLARARASI HAVACILIK	Türkçe		4		
HAY 204.2	HAVACILIKTA KADIN ÇALIŞMALARI	Türkçe		4		
HAY 204.3	UÇUŞ OPERASYON VE DİSPACH YÖNETİMİ	Türkçe		4		
HAY 204.4	HAVACILIK İŞLETMELERİNDE FİNANSAL YÖNETİM UYGULAMALARI	Türkçe		4		
	5. YARIYIL					
HAY 301	PAZARLAMA YÖNETİMİ	Türkçe	4			
HAY 303	SEYRÜSEFER VE YARDIMCILARI	Türkçe	4			
HAY 305	HAVACILIK EKONOMİSİ	Türkçe	4			
HAY 307	HAVAYOLU YÖNETİMİ	Türkçe	4			
HAY 309	İLERİ İNGİLİZCE I	İngilizce	4			
SEC 301	SEÇMELİ ALAN DERSİ III	Türkçe				
HAY 301.1	MESLEKİ RUSÇA I	Türkçe		3		
HAY 301.2	MÜŞTERİ İLİŞKİLERİ YÖNETİMİ	Türkçe		3		
HAY 301.3	İŞ SAĞLIĞI VE GÜVENLİĞİ	Türkçe		3		
HAY 301.4	EKİP KAYNAK YÖNETİMİ	Türkçe		3		
HAY 301.5	KURUMSAL YÖNETİM	Türkçe		3		
HAY 301.6	GENEL İLETİŞİM	Türkçe		3		
SEC 303	SEÇMELİ MESLEK DERSİ III	Türkçe				
HAY 303.1	HAVAYOLU SİSTEMLERİ PLANLAMASI VE GELİŞİMİ	Türkçe		4		
HAY 303.2	MODEL UÇAK YAPIMI	Türkçe		4		
HAY 303.3	RAMP	Türkçe		4		
HAY 303.4	TERMİNAL PLANLAMA	Türkçe		4		
HAY 303.5	HAVALİMANI FAALİYETLERİ VE	Türkçe		4		

	<i>DONANIMI</i>					
	6. YARIYIL					
HAY 302	HAVA KARGO YÖNETİMİ	Türkçe	5			
HAY 304	TEHLİKELİ MADDE TAŞIMACILIĞI	Türkçe	4			
HAY 306	TİCARET HUKUKU	Türkçe	3			
HAY 308	YER HİZMETLERİ	Türkçe	4			
HAY 310	İLERİ İNGİLİZCE II	İngilizce	4			
SEC 302	SEÇMELİ ALAN DERSİ IV.	Türkçe				
HAY 302.1	MESLEKİ RUSÇA II	Türkçe		3		
HAY 302.2	ULUSLARARASI İŞLETMECİLİK	Türkçe		3		
HAY 302.3	MALİ TABLOLAR ANALİZİ	Türkçe		3		
HAY 302.4	HİZMET PAZARLAMASI	Türkçe		3		
HAY 302.5	İNSAN KAYNAKLARI YÖNETİMİ	Türkçe		3		
HAY 302.6	AB-TÜRKİYE İLİŞKİLERİ	Türkçe		3		
SEC 304	SEÇMELİ MESLEK DERSİ IV.	Türkçe				
HAY 304.1	İNSANSIZ HAVA ARACI UYGULAMALARI	Türkçe		4		
HAY 304.2	HAVACILIKTA PAZARLAMA YÖNETİMİ VE STRATEJİLERİ	Türkçe		4		
HAY 304.3	HAVALİMANI YER SEÇİMİ	Türkçe		4		
HAY 304.4	KABİN HİZMETLERİ	Türkçe		4		
HAY 304.5	HAVACILIKTA SÜRDÜRÜLEBİLİRLİK	Türkçe		4		

Tablo 4.1.1. Öğretim Planı (Devamı)¹**[Üniversite-Program Adı]**

Ders Kodu	Ders adı ²	Öğretim Dili ³	Kategori (AKTS Kredisi) ⁴			
			Alana uygun öğretim ⁷	Seçmeli Dersler		Diğer ⁵
				Alan içi	Alan dışı	
7. YARIYIL						
HAY 401	HAVACILIK EMNİYETİ	Türkçe	5			
HAY 403	HAVA TRAFİK KURALLARI VE HİZMETLERİ	Türkçe	4			
HAY 405	HAVACILIK İNGİLİZCESİ I	İngilizce	6			
HAY 407	ARAŞTIRMA YÖNTEMLERİ	Türkçe	3			
HAY 409	STRATEJİK YÖNETİM	Türkçe	4			
SEC 401	SEÇMELİ MESLEK DERSİ V	Türkçe				
HAY 401.1	DİKSİYON VE ANONS	Türkçe		4		
HAY 401.2	UÇAK TASARIM	Türkçe		4		
HAY 401.3	UÇUŞ SİMÜLASYON	Türkçe		4		
HAY 401.4	HAVACILIKTA İNSAN FAKTÖRÜ	Türkçe		4		
HAY 401.5	HAVACILIKTA ÖRNEK OLAY ANALİZİ	Türkçe		4		
HAY 401.6	DİJİTAL HAVACILIK UYGULAMALARI	Türkçe		4		
8. YARIYIL						
HAY 402	HAVACILIK BAKIM YÖNETİMİ	Türkçe	4			
HAY 404	YÖNETİM BİLGİ SİSTEMLERİ	Türkçe	4			
HAY 406	HAVACILIK İNGİLİZCESİ II	İngilizce	6			
HAY 408	HAVAALANI YÖNETİMİ	Türkçe	4			
HAY 410	BİTİRME PROJESİ	Türkçe	4			
SEC 402	SEÇMELİ MESLEK DERSİ VI.	Türkçe				
HAY 402.1	APRON YÖNETİMİ	Türkçe		4		
HAY 402.2	BİLET KARGO VE SATIŞ	Türkçe		4		
HAY 402.3	TESİS TASARIM	Türkçe		4		
HAY 402.4	HAVAYOLU AĞLARI	Türkçe		4		
HAY 402.5	HAVAYOLU FİLO PLANLAMASI	Türkçe		4		
HAY 402.6	HAVAYOLU MALİYETLERİ YÖNETİMİ	Türkçe		4		
PROGRAMDAKİ KATEGORİ TOPLAMLARI⁶						
MEZUNİYET İÇİN TOPLAM KREDİ						
TOPLAMLARIN GENEL TOPLAMDAKİ YÜZDESİ						
Toplam ar, bu satırlardan en az birini sağlama lıdır.	En düşük AKTS kredisi	Önlisans	75	30		
		Lisans	168	44		
	En düşük yüzde		%70	%18		

- 1: Meslek yüksekokulu programları için sadece ilk 4 yarıyılı doldurunuz. Gerektiği kadar satır ekleyiniz.
- 2: Öğretim dili Türkçe olmasa bile dersin adını Türkçe veriniz.
- 3: Öğretim dilini yazınız. Kısaltma kullanabilirsiniz. T: Türkçe, İ: İngilizce, A: Almanca, R: Rusça, gibi
- 4: Yukarıdaki kategoriler için derslerin ilgili akreditasyon kuruluşunun ölçütlerini sağlama ile ilgili kontrolü, kurum ziyareti sırasında öğretim malzemeleri ve öğrenci çalışmalarına bakılarak yapılacaktır.
- 5: Diğer: Yukarıdaki 2 kategoriye girmeyen dersler. Örnekler: Temel Bilgisayar Kullanımı ve Programlama, Türk Dili, Atatürk İlkeleri ve İnkılâp Tarihi, Üniversite Yaşamına Giriş, Bilimsel-Kültürel Etkinliklere Katılım, 2547 sayılı kanunun 5(i) maddesi kapsamında okutulan dersler, bireysel beceri geliştirmeye yönelik spor, müzik, vb.
- 6: Toplam krediler ve yüzdeleri hesaplanırken; zorunlu derslerin tümü kullanılmalıdır. Seçmeli derslerin ise sadece öğretim planında yer aldığı sayı kadar kullanılmalıdır.
- 7: Alana uygun dersler, programın özelliği dikkate alınarak program yönetimi tarafından belirlenmelidir.

Tablo 4.1.2. Yarıyılar Temelinde Ders Planı¹

20...../ 20.... AKADEMİK YILI DERS PLANI ^{2,3,4}											
I. YARIYIL / GÜZ						II. YARIYIL / BAHAR					
DERSİN KODU ve ADI		Haftalık ders saati ⁴			AKTS	DERSİN KODU ve ADI		Haftalık ders saati			AKTS
		T	U	K				T	U	K	
ATA 101	ATATÜRK İLKELERİ VE İNKILAP TARİHİ I	2	0	2	2	ATA 102	ATATÜRK İLKELERİ VE İNKILAP TARİHİ II	2	0	2	2
TDB 101	TÜRK DİLİ I	2	0	2	2	TDB 102	TÜRK DİLİ II	2	0	2	2
ING 111	İNGİLİZCE I	4	0	4	4	ING 112	İNGİLİZCE II	4	0	4	4
HAY 101	GENEL İŞLETME	3	0	3	4	HAY 102	İSTATİSTİK	3	0	3	4
HAY 103	TEMEL MATEMATİK	3	0	3	3	HAY 104	TEMEL BİLGİ TEKNOLOJİLERİ	2	1	3	3
HAY 105	İKTİSADA GİRİŞ	3	0	3	3	HAY 106	HUKUKUN TEMEL KAVRAMLARI	3	0	3	4
HAY 107	GENEL MUHASEBE	3	0	3	3	HAY 108	UÇUŞ TEORİSİ	3	0	3	5
HAY 109	SİVİL HAVACILIĞA GİRİŞ	3	0	3	3	HAY 110	HAVA TAŞIMACILIĞI	3	0	3	4
HAY 111	TEMEL UÇAK VE UÇUŞ BİLGİSİ	3	0	3	4	SEC 102	SEÇMELİ GENEL KÜLTÜR DERSİ	2	0	2	2
SEC 101	SEÇMELİ GENEL KÜLTÜR DERSİ	2	0	2	2						
Toplam Kredi					30	Toplam Kredi					30
III. YARIYIL / GÜZ						IV. YARIYIL / BAHAR					
DERSİN ADI		Haftalık ders saati			AKTS	DERSİN KODU ve ADI		Haftalık ders saati			AKTS
		T	U	K				T	U	K	
HAY 201	YÖNETİM VE ORGANİZASYON	3	0	3	3	HAY 202	HAREKAT PERFORMANS II	3	0	3	5
HAY 203	FİNANSAL YÖNETİM	3	0	3	4	HAY 204	HAVACILIK GÜVENLİĞİ	2	0	2	4
HAY 205	HAVACILIK METEOROLOJİSİ	3	0	3	4	HAY 206	SİVİL HAVACILIK HUKUKU	3	0	3	3
HAY 207	HAREKAT PERFORMANSI	3	0	3	5	HAY 208	YOLCU HİZMETLERİ	3	0	3	4
ING 211	İNGİLİZCE III	4	0	4	4	ING 212	İNGİLİZCE IV	4	0	4	4
SEC 201	SEÇMELİ ALAN DERSİ I	2	0	2	3	SEC 202	SEÇMELİ ALAN DERSİ II	2	0	2	3
SEC 203	SEÇMELİ MESLEK DERSİ I	2	0	2	4	SEC 204	SEÇMELİ MESLEK DERSİ II	2	0	2	4
Toplam Kredi					30	Toplam Kredi					30
<p>1: Meslek yüksekokulu programları için sadece ilk 4 yarıyılı doldurunuz. Gerekliği kadar satır ekleyiniz.</p> <p>2: Seçmeli dersleri, yarıyılında ve kod yazmadan Seçmeli Ders olarak yazılmalıdır. Birden fazla seçmeli ders grubu varsa, bu durum Seçmeli Ders-1, Seçmeli Ders-2 gibi ayrı olarak yazılmalı ve seçmeli derslerde alınması gerek AKTS'ler karşılığında belirtilmelidir.</p>											

3: Alınabilecek seçmeli derslerin (Alan içi/Alan dışı) tümünü yarıyıl bazında Tablo 4.3'de veriniz.
4: T: Teorik, U: Uygulama (durum çalışması, problem çözümü, laboratuvar, alan çalışması, tartışma vb.), K: Ulusal kredi.

Tablo 4.1.2. Yarıyollar Temelinde Ders Planı (Devamı)¹

20...../ 20.... AKADEMİK YILI DERS PLANI^{2,3,4}

V. YARIYIL / GÜZ						VI. YARIYIL / BAHAR					
DERSİN KODU ve ADI		Haftalık ders saati ⁴			AKTS	DERSİN KODU ve ADI		Haftalık ders saati			AKTS
		T	U	K				T	U	K	
HAY 301	PAZARLAMA YÖNETİMİ	3	0	3	4	HAY 302	HAVA KARGO YÖNETİMİ	3	0	3	5
HAY 303	SEYRÜSEFER VE YARDIMCILARI	3	0	3	4	HAY 304	TEHLİKELİ MADDE TAŞIMACILIĞI	3	0	3	4
HAY 305	HAVACILIK EKONOMİSİ	2	0	2	4	HAY 306	TİCARET HUKUKU	3	0	3	3
HAY 307	HAVAYOLU YÖNETİMİ	2	0	2	4	HAY 308	YER HİZMETLERİ	3	0	3	4
HAY 309	İLERİ İNGİLİZCE I	4	0	4	4	HAY 310	İLERİ İNGİLİZCE II	4	0	4	4
SEC 301	SEÇMELİ ALAN DERSİ III	2	0	2	3	SEC 302	SEÇMELİ ALAN DERSİ IV.	2	0	2	3
SEC 303	SEÇMELİ MESLEK DERSİ III	2	0	2	4	SEC 304	SEÇMELİ MESLEK DERSİ IV.	2	0	2	4
Toplam Kredi					30	Toplam Kredi					30

VII. YARIYIL / GÜZ						VII. YARIYIL / BAHAR					
DERSİN ADI		Haftalık ders saati			AKTS	DERSİN KODU ve ADI		Haftalık ders saati			AKTS
		T	U	K				T	U	K	
HAY 401	HAVACILIK EMNİYETİ	3	0	3	5	HAY 402	HAVACILIK BAKIM YÖNETİMİ	3	0	3	4
HAY 403	HAVA TRAFİK KURALLARI VE HİZMETLERİ	3	0	3	4	HAY 404	YÖNETİM BİLGİ SİSTEMLERİ	2	0	2	4
HAY 405	HAVACILIK İNGİLİZCESİ I	4	0	4	6	HAY 406	HAVACILIK İNGİLİZCESİ II	4	0	4	6
HAY 407	ARAŞTIRMA YÖNTEMLERİ	2	0	2	3	HAY 408	HAVAALANI YÖNETİMİ	2	0	2	4
HAY 409	STRATEJİK YÖNETİM	2	0	2	4	HAY 410	BİTİRME PROJESİ	1	1	2	4
SEC 401	SEÇMELİ MESLEK DERSİ V	2	0	2	4	SEC 402	SEÇMELİ MESLEK DERSİ VI.	2	0	2	4
Toplam Kredi					30	Toplam Kredi					30

1: Meslek yüksekokulu programları için sadece ilk 4 yarıyılı doldurunuz. Gerekliği kadar satır ekleyiniz.

2: Seçmeli dersleri, yarıyılında ve kod yazmadan Seçmeli Ders olarak yazılmalıdır. Birden fazla seçmeli ders grubu varsa, bu durum Seçmeli Ders-1, Seçmeli Ders-2 gibi ayrı olarak yazılmalı ve seçmeli derslerde alınması gerek AKTS'ler karşılığında belirtilmelidir.

3: Alınabilecek seçmeli derslerin (Alan içi/Alan dışı) tümünü yarıyıl bazında Tablo 4.1.3'de veriniz.

4: T: Teorik, U: Uygulama (durum çalışması, problem çözümü, laboratuvar, alan çalışması, tartışma vb.), K: Ulusal kredi.

Tablo 4.1.3. Yarıyıl Temelinde Sunulan Seçmeli Dersler¹

20...../ 20.... AKADEMİK YILI DERS PLANI

I. YARIYIL / GÜZ

DERSİN KODU ve ADI		Haftalık ders saati ²			AKTS	ALAN İÇİ (Evet/ Hayır)	ALAN DIŞI (Evet/ Hayır)
		T	U	K			
SEC 101	SEÇMELİ GENEL KÜLTÜR DERSİ	2	0	2	2	Hayır	Evet
HAY 101.1	ETKİLİ VE GÜZEL KONUŞMA	2	0	2	2	Hayır	Evet
HAY 101.2	SAĞLIKLI YAŞAM	2	0	2	2	Hayır	Evet
HAY 101.3	GÖNÜLLÜLÜK ÇALIŞMALARI	2	0	2	2	Hayır	Evet
HAY 101.4	ETİK	2	0	2	2	Hayır	Evet
HAY 101.5	AKADEMİK TÜRKÇE	2	0	2	2	Hayır	Evet

Toplam Kredi

2

II. YARIYIL / BAHAR

DERSİN KODU ve ADI		Haftalık ders saati ²			AKTS	ALAN İÇİ (Evet/ Hayır)	ALAN DIŞI (Evet/ Hayır)
		T	U	K			
SEC 102	SEÇMELİ GENEL KÜLTÜR DERSİ	2	0	2	2	Hayır	Evet
HAY 102.1	ANTİK KENTLER	2	0	2	2	Hayır	Evet
HAY 102.2	TEMEL İLK YARDIM VE ACİL EĞİTİMİ	2	0	2	2	Hayır	Evet
HAY 102.3	SOSYOLOJİ	2	0	2	2	Hayır	Evet
HAY 102.4	BESLENME	2	0	2	2	Hayır	Evet
HAY 102.5	KARİYER PLANLAMA	2	0	2	2	Hayır	Evet

Toplam Kredi

2

III. YARIYIL / GÜZ

DERSİN KODU ve ADI		Haftalık ders saati ²			AKTS	ALAN İÇİ (Evet/ Hayır)	ALAN DIŞI (Evet/ Hayır)
		T	U	K			
SEC 201	SEÇMELİ ALAN DERSİ DERSİ I	2	0	2	3	Evet	Hayır
HAY 201.1	RUSÇA I	2	0	2	3	Evet	Hayır
HAY 201.2	ÖRGÜTSEL DAVRANIŞ	2	0	2	3	Evet	Hayır
HAY 201.3	LOJİSTİK YÖNETİMİ	2	0	2	3	Evet	Hayır
HAY 201.4	İŞ HUKUKU	2	0	2	3	Evet	Hayır
HAY 201.5	GİRİŞİMCİLİK	2	0	2	3	Evet	Hayır
SEC 203	SEÇMELİ MESLEK DERSİ I	2	0	2	4	Evet	Hayır
HAY 203.1	DÜNYA KÜLTÜRLERİ VE DESTİNASYONLARI	2	0	2	4	Evet	Hayır
HAY 203.2	HAVACILIK ETİĞİ	2	0	2	4	Evet	Hayır
HAY 203.3	SİVİL HAVA ULAŞTIRMA İŞLETMECİLİĞİ UYGULAMALARI	2	0	2	4	Evet	Hayır
HAY 203.4	GENEL HAVACILIK	2	0	2	4	Evet	Hayır

Toplam Kredi					7		
IV. YARIYIL / BAHAR							
DERSİN KODU ve ADI		Haftalık ders saati ²			AKTS	ALAN İÇİ (Evet/ Hayır)	ALAN DIŞI (Evet/ Hayır)
		T	U	K			
SEC 202	SEÇMELİ ALAN DERSİ II	2	0	2	3	Evet	Hayır
HAY 202.1	RUSÇA II	2	0	2	3	Evet	Hayır
HAY 202.2	DEĞİŞİM VE YENİLİK YÖNETİMİ	2	0	2	3	Evet	Hayır
HAY 202.3	ULAŞTIRMA EKONOMİSİ	2	0	2	3	Evet	Hayır
HAY 202.4	TAŞIMACILIK SİSTEMLERİ	2	0	2	3	Evet	Hayır
HAY 202.5	KRİZ YÖNETİMİ VE STRES	2	0	2	3	Evet	Hayır
HAY 202.6	YÖNETİM TEKNİKLERİ	2	0	2	4	Evet	Hayır
SEC 204	SEÇMELİ MESLEK DERSİ II	2	0	2	4	Evet	Hayır
HAY 204.1	ULUSLARARASI HAVACILIK	2	0	2	4	Evet	Hayır
HAY 204.2	HAVACILIKTA KADIN ÇALIŞMALARI	2	0	2	4	Evet	Hayır
HAY 204.3	UÇUŞ OPERASYON VE DİSPACH YÖNETİMİ	2	0	2	4	Evet	Hayır
HAY 204.4	HAVACILIK İŞLETMELERİNDE FİNANSAL YÖNETİM UYGULAMALARI	2	0	2	4	Evet	Hayır
		T	U	K			
Toplam Kredi					7		
¹ : Meslek yüksekokulu programları için sadece ilk 4 yarıyılı doldurunuz. Gerekliği kadar satır ekleyiniz. ² : T: Teorik, U: Uygulama (durum çalışması, problem çözümü, laboratuvar, alan çalışması, tartışma vb.), K: Ulusal kredi Seçmeli gruplar fark edilir şekilde düzenlenmelidir.							

Tablo 4.1.3. Yarıyıl Temelinde Sunulan Seçmeli Derler (Devamı)

20...../ 20.....AKADEMİK YILI DERS PLANI							
V. YARIYIL /GÜZ							
DERSİN KODU ve ADI		Haftalık ders saati ²			AKTS	ALAN İÇİ (Evet/ Hayır)	ALAN DIŞI (Evet/ Hayır)
		T	U	K			
SEC 301	SEÇMELİ ALAN DERSİ III	2	0	2	3	Evet	Hayır
HAY 301.1	MESLEKİ RUSÇA I	2	0	2	3	Evet	Hayır
HAY 301.2	MÜŞTERİ İLİŞKİLERİ YÖNETİMİ	2	0	2	3	Evet	Hayır
HAY 301.3	İŞ SAĞLIĞI VE GÜVENLİĞİ	2	0	2	3	Evet	Hayır
HAY 301.4	EKİP KAYNAK YÖNETİMİ	2	0	2	3	Evet	Hayır
HAY 301.5	KURUMSAL YÖNETİM	2	0	2	3	Evet	Hayır
HAY 301.6	GENEL İLETİŞİM	2	0	2	3	Evet	Hayır
SEC 303	SEÇMELİ MESLEK DERSİ III	2	0	2	4	Evet	Hayır
HAY 303.1	HAVAYOLU SİSTEMLERİ PLANLAMASI VE GELİŞİMİ	2	0	2	4	Evet	Hayır
HAY 303.2	MODEL UÇAK YAPIMI	2	0	2	4	Evet	Hayır
HAY 303.3	RAMP	2	0	2	4	Evet	Hayır
HAY 303.4	TERMİNAL PLANLAMA	2	0	2	4		
HAY 303.5	HAVALİMANI FAALİYETLERİ VE DONANIMI	2	0	2	4	Evet	Hayır
Toplam Kredi					7		
VI. YARIYIL /BAHAR							
DERSİN KODU ve ADI		Haftalık ders saati ²			AKTS	ALAN İÇİ (Evet/ Hayır)	ALAN DIŞI (Evet/ Hayır)
		T	U	K			
SEC 302	SEÇMELİ ALAN DERSİ IV.	2	0	2	3	Evet	Hayır
HAY 302.1	MESLEKİ RUSÇA II	2	0	2	3	Evet	Hayır
HAY 302.2	ULUSLARARASI İŞLETMECİLİK	2	0	2	3	Evet	Hayır
HAY 302.3	MALİ TABLOLAR ANALİZİ	2	0	2	3	Evet	Hayır
HAY 302.4	HİZMET PAZARLAMASI	2	0	2	3	Evet	Hayır
HAY 302.5	İNSAN KAYNAKLARI YÖNETİMİ	2	0	2	3	Evet	Hayır
HAY 302.6	AB-TÜRKİYE İLİŞKİLERİ	2	0	2	3	Evet	Hayır
SEC 304	SEÇMELİ MESLEK DERSİ IV.	2	0	2	4	Evet	Hayır
HAY 304.1	İNSANSIZ HAVA ARACI UYGULAMALARI	2	0	2	4	Evet	Hayır
HAY 304.2	HAVACILIKTA PAZARLAMA YÖNETİMİ VE STRATEJİLERİ	2	0	2	4	Evet	Hayır
HAY 304.3	HAVALİMANI YER SEÇİMİ	2	0	2	4	Evet	Hayır
HAY 304.4	KABİN HİZMETLERİ	2	0	2	4		

HAY 304.5	HAVACILIKTA SÜRDÜRÜLEBİLİRLİK	2	0	2	4	Evet	Hayır
Toplam Kredi					7		
VII. YARIYIL /GÜZ							
DERSİN KODU ve ADI		Haftalık ders saati ²			AKTS	ALAN İÇİ (Evet/Hayır)	ALAN DIŞI (Evet/Hayır)
		T	U	K			
SEC 401	SEÇMELİ MESLEK DERSİ V	2	0	2	4	Evet	Hayır
HAY 401.1	DİKSİYON VE ANONS	2	0	2	4	Evet	Hayır
HAY 401.2	UÇAK TASARIM	2	0	2	4	Evet	Hayır
HAY 401.3	UÇUŞ SİMÜLASYON	2	0	2	4	Evet	Hayır
HAY 401.4	HAVACILIKTA İNSAN FAKTÖRÜ	2	0	2	4	Evet	Hayır
HAY 401.5	HAVACILIKTA ÖRNEK OLAY ANALİZİ	2	0	2	4	Evet	Hayır
HAY 401.6	DİJİTAL HAVACILIK UYGULAMALARI	2	0	2	4	Evet	Hayır
		T	U	K			
Toplam Kredi					8		
VII. YARIYIL /BAHAR							
DERSİN KODU ve ADI		Haftalık ders saati ²			AKTS	ALAN İÇİ (Evet/Hayır)	ALAN DIŞI (Evet/Hayır)
		T	U	K			
SEC 402	SEÇMELİ MESLEK DERSİ VI.	2	0	2	4	Evet	Hayır
HAY 402.1	APRON YÖNETİMİ	2	0	2	4	Evet	Hayır
HAY 402.2	BİLET KARGO VE SATIŞ	2	0	2	4	Evet	Hayır
HAY 402.3	TESİS TASARIM	2	0	2	4	Evet	Hayır
HAY 402.4	HAVAYOLU AĞLARI	2	0	2	4	Evet	Hayır
HAY 402.5	HAVAYOLU FİLO PLANLAMASI	2	0	2	4	Evet	Hayır
HAY 402.6	HAVAYOLU MALİYETLERİ YÖNETİMİ	2	0	2	4	Evet	Hayır
		T	U	K			
Toplam Kredi					8		
¹ : Meslek yüksekokulu programları için sadece ilk 4 yarıyılı doldurunuz. Gerektiği kadar satır ekleyiniz. ² : T: Teorik, U: Uygulama (durum çalışması, problem çözümü, laboratuvar, alan çalışması, tartışma vb.), K: Ulusal kredi Seçmeli gruplar fark edilir şekilde düzenlenmelidir.							

[Program Adı]

Tablo 4.1.4.Derslik ve Sınıf Büyüklükleri

Dersin kodu	Dersin adı	Son İki Yarıyıda Açılan Şube Sayısı	En Kalabalık Şubedeki Öğrenci Sayısı	Haftalık Ders Saati			
				T	U	K	AKTS
ATA 101	ATATÜRK İLKELERİ VE İNKILAP TARİHİ I	1	81	2	0	2	2
TDB 101	TÜRK DİLİ I	1	77	2	0	2	2
ING 111	İNGİLİZCE I	1	77	4	0	4	4
HAY 101	GENEL İŞLETME	1	94	3	0	3	4
HAY 103	TEMEL MATEMATİK	1	103	3	0	3	3
HAY 105	İKTİSADA GİRİŞ	1	96	3	0	3	3
HAY 107	GENEL MUHASEBE	1	79	3	0	3	3
HAY 109	SİVİL HAVACILIĞA GİRİŞ	1	88	3	0	3	3
HAY 111	TEMEL UÇAK VE UÇUŞ BİLGİSİ	1	83	3	0	3	4
HAY 101.1	ETKİLİ VE GÜZEL KONUŞMA	1		2	0	2	2
ATA 102	ATATÜRK İLKELERİ VE İNKILAP TARİHİ II	1	74	2	0	0	2
TDB 102	TÜRK DİLİ II	1		2	0	0	2
ING 112	İNGİLİZCE II	1		4	0	0	4
HAY 102	İSTATİSTİK	1	117	3	0	0	3
HAY 104	TEMEL BİLGİ TEKNOLOJİLERİ	2	49	2	1	0	3
HAY 106	HUKUKUN TEMEL KAVRAMLARI	1	78	3	0	0	3
HAY 108	UÇUŞ TEORİSİ	1	91	3	0	0	3
HAY 110	HAVA TAŞIMACILIĞI	1	78	3	0	0	3
HAY 102.5	KARIYER PLANLAMA	1	71	2	0	2	2
HAY 201	YÖNETİM VE ORGANİZASYON	1	73	3	0	3	3
HAY 203	FİNANSAL YÖNETİM	1	69	3	0	3	4
HAY 205	HAVACILIK METEOROLOJİSİ	1	67	3	0	3	4
HAY 207	HAREKAT PERFORMANS I	1	76	3	0	3	5
ING 211	İNGİLİZCE III	1	64	4	0	4	4
HAY 201.1	RUSÇA I	1		2	0	2	3
HAY 201.2	ÖRGÜTSEL DAVRANIŞ	1	96	2	0	2	3
HAY 201.5	GİRİŞİMCİLİK	1	45	2	0	2	3
HAY 203.1	DÜNYA KÜLTÜRLERİ VE DESTİNASYONLARI	1		2	0	2	4
HAY 203.4	GENEL HAVACILIK	1	50	2	0	2	4
HAY 202	HAREKAT PERFORMANS II	1	102	3	0	3	5
HAY 204	HAVACILIK GÜVENLİĞİ	1	63	2	0	2	4
HAY 206	SİVİL HAVACILIK HUKUKU	1	77	3	0	3	3
HAY 208	YOLCU HİZMETLERİ	1	99	3	0	3	4
ING 212	İNGİLİZCE IV	1	69	4	0	4	4
HAY 202.3	ULAŞTIRMA EKONOMİSİ	1		2	0	2	3
HAY 202.5	KRİZ YÖNETİMİ VE STRES	1		2	0	2	3
HAY 202.6	YÖNETİM TEKNİKLERİ	1		2	0	2	3
HAY 204.2	HAVACILIKTA KADIN ÇALIŞMALARI	1		2	0	2	4
HAY 204.4	HAVACILIK İŞLETMELERİNDE FİNANSAL YÖNETİM UYGULAMALARI	1		2	0	2	4
				3	0	3	3
HVY 301	HAVACILIK EKONOMİSİ	1	61	3	0	3	3
HVY 303	PAZARLAMA YÖNETİMİ	1	60	3	0	3	4
HVY 305	SEYRÜSEFER VE YARDIMCILARI	1	63	3	0	3	5
HVY 307	YER HİZMETLERİ I	1	63	4	0	4	5
HVY 309	MESLEKİ İNGİLİZCE I	1	72	3	0	3	4
HVY 311	HAVALİMANI FAALİYETLERİ VE DONANIMI	1	67	3	0	3	3
HVY 323	MESLEKİ RUSÇA I	1		2	0	2	2

HAY 410	✓	✓	✓	✓	✓	✓	✓	✓	✓	✓	✓	✓	✓	✓	✓
SEC 402	✓	✓	✓	✓	✓	✓	✓	✓	✓	✓	✓	✓	✓	✓	✓
HAY 402.1	✓	✓	✓	✓	✓	✓	✓	✓	✓	✓	✓	✓	✓	✓	✓
HAY 402.2	✓	✓	✓	✓	✓	✓	✓	✓	✓	✓	✓	✓	✓	✓	✓
HAY 402.3	✓	✓	✓	✓	✓	✓	✓	✓	✓	✓	✓	✓	✓	✓	✓
HAY 402.4	✓	✓	✓	✓	✓	✓	✓	✓	✓	✓	✓	✓	✓	✓	✓
HAY 402.5	✓	✓	✓	✓	✓	✓	✓	✓	✓	✓	✓	✓	✓	✓	✓
HAY 402.6	✓	✓	✓	✓	✓	✓	✓	✓	✓	✓	✓	✓	✓	✓	✓
ATA 101	✓	✓	✓	✓	✓	✓	✓	✓	✓	✓	✓	✓	✓	✓	✓

1: Ders sayısı kadar satır ekleyiniz.

2: Öğretme yöntemlerinin altına (✓) işareti koyunuz.

4.3.Öğrencilere alan uygulama deneyimi sağlanmaktadır.

Havacılık Yönetimi Programında zorunlu staj uygulaması bulunmamaktadır. Bununla birlikte öğrencilerin sektörel deneyim kazanabilmeleri amacıyla isteğe bağlı staj imkânı sunulmaktadır. Öğrenciler havacılık sektöründe faaliyet gösteren havayolu şirketleri, yer hizmetleri kuruluşları, havaalanı işletmeleri ve ilgili kurumlarda gönüllü staj yapabilmektedir.

Bu stajlar sayesinde öğrencilerin teorik eğitim sürecinde edindikleri bilgi ve becerileri uygulama ortamında pekiştirmeleri, sektörün işleyişini yakından tanımaları ve mesleki deneyim kazanmaları amaçlanmaktadır.

4.4. Stajlar

Programda zorunlu staj bulunmamakla birlikte, öğrenciler talep etmeleri halinde 20 iş günü süreli isteğe bağlı staj yapabilmektedir. Gerçekleştirilen stajlar öğrencilerin teorik eğitim sürecinde edindikleri bilgileri uygulama ortamında deneyimlemelerine katkı sağlamaktadır.

İsteğe bağlı staj sürecinde;

- ✓ Staj faaliyetleri öğrencilerin alanla ilgili mesleki bilgi ve becerilerini geliştirmelerine katkı sağlamaktadır.
- ✓ Öğrencilerin mesleki etik, sorumluluk ve iş disiplini gibi profesyonel tutum ve davranışları kazanmaları desteklenmektedir.
- ✓ Staj süreci bölüm tarafından belirlenen usul ve esaslara uygun şekilde yürütülmektedir.
- ✓ Öğrenciler stajlarını danışman öğretim elemanlarının bilgisi ve yönlendirmesi doğrultusunda gerçekleştirmektedir.
- ✓ Staj sonunda öğrenciler tarafından hazırlanan staj raporları değerlendirilmekte ve gerekli geri bildirimler sağlanmaktadır.

Bu uygulamalar aracılığıyla öğrencilerin sektörle erken dönemde etkileşim kurmaları ve mesleki gelişimlerinin desteklenmesi amaçlanmaktadır.

1.Staj süresi (20 işgünü/takvim günü) teorik (kuramsal) eğitimi tamamlamaktadır.

2.Tanımlanmış mesleki yeterliliklere ve sonuçlara ulaşılmasına hizmet etmektedir.

3.Mesleki etiğe uygun tutum ve davranışların geliştirilmesine yardımcı olmaktadır.

4.Staj yerleri, fakülte/yükseköğretim tarafından belirlenen ölçütlere uygundur.

5. Staj Komisyonu mevcuttur ve tüm işlemler yasal mevzuat uyarınca yürütülmektedir.

6. Gerekli durumlarda staj değerlendirme sonuçları hakkında öğrencilere geri bildirim sağlanmaktadır.

5. ÖĞRETİM KADROSU

5.1. Öğretim kadrosu sayıca yeterlidir.

Fakültemiz kadrosunda dört adet öğretim üyesi bulunmaktadır. Bununla birlikte Üniversitemiz Yabancı Diller Yüksekokulu'ndan 1 adet öğretim görevlisi görevlendirmesi yapılmıştır. Ayrıca ihtiyaç duyulan ders görevlendirmeleri kurum içi diğer programlardan gerçekleştirilmektedir. Bu nedenle öğretim kadromuzun genişletilmesi program dışı ders görevlendirmelerinin azaltılmasına katkı sağlayacak, Eğitim-Öğretim faaliyetlerimizi güçlendirecektir. Bu kapsamda Havacılık ve Uzay Bilimleri Fakültesi bünyesinde yer alan Havacılık Yönetimi Programı'nda görev yapan öğretim elemanları programın eğitim-öğretim faaliyetlerini yürütmek için sayıca yeterli değildir. Programda yer alan dersler öğretim elemanlarının uzmanlık alanları dikkate alınarak

dağıtılmakta ve dersler planlanan öğretim programına uygun şekilde yürütülmektedir.
Öğretim kadrosu öğrencilerin akademik gelişimini destekleyecek danışmanlık, araştırma ve uygulama faaliyetlerini sürdürebilecek nitelik ve yeterliliğe sahiptir.

Tablo 5.1.1. Öğretim Kadrosu Yük Özeti
Havacılık Yönetimi Programı

Öğretim Elemanının Adı ve Soyadı	TZ, YZ, DSÜ ¹	Son İki Yarıyıldan Verdiği Derslerin Adları ve Kredileri ²			Toplam Etkinlik Dağılımı ³		
					Ö	A	D ⁴
Doç.Dr. Meltem Akca	TZ	Dönem	Ders Adı	Krd	100		
		23-24 Güz	HAVA TRAFİK KURALLARI VE HİZMETLERİ	4			
		25-26 Güz					
		23-24 Güz	HAVAYOLU YÖNETİMİ	5			
		25-26 Güz					
		23-24 Güz	STRATEJİK YÖNETİM	4			
		25-26 Güz					
		23-24 Güz	YOLCU HİZMETLERİ I	3			
		25-26 Güz					
		Dönem	Ders Adı	Krd			
		23-24 Bahar	BİTİRME PROJESİ	3			
		25-26 Bahar					
23-24 Bahar	HAVACILIK BAKIM YÖNETİMİ	4					
25-26 Bahar							
23-24 Bahar	HAVALİMANI YER SEÇİMİ	2					
25-26 Bahar							
23-24 Bahar	ULUSLARARASI İŞLETMECİLİK	2					
25-26 Bahar							
23-24 Bahar	YÖNETİM TEKNİKLERİ	2					
25-26 Bahar							
Dr.Öğr.Üyesi Levent Kaya	TZ	Dönem	Ders Adı	Krd	100		
		24-25 Güz	HAVAYOLU YÖNETİMİ	3			
		25-26 Güz					
		24-25 Güz	SİVİL HAVACILIĞA GİRİŞ	3			
		25-26 Güz					
		24-25 Güz	YER HİZMETLERİ I	5			
		25-26 Güz					
		24-25 Güz	YOLCU HİZMETLERİ I	3			
		25-26 Güz					
		Dönem	Ders Adı	Krd			
		23-24 Bahar	BİTİRME PROJESİ	3			
		25-26 Bahar					
		23-24 Bahar	HAVA KARGO YÖNETİMİ	4			
		25-26 Bahar					
23-24 Bahar	HAVACILIK GÜVENLİĞİ	3					
25-26 Bahar							
23-24 Bahar	HAVAYOLU FİLO PLANLAMASI	5					
25-26 Bahar							
23-24 Bahar	TEHLİKELİ MADDE TAŞIMACILIĞI	4					
25-26 Bahar							
23-24 Bahar	YER HİZMETLERİ II	5					
25-26 Bahar							
23-24 Bahar	YOLCU HİZMETLERİ II	3					
25-26 Bahar							
Dr.Öğr.Üyesi Mustafa Altıntaş	TZ	Dönem	Ders Adı	Krd	100		
		24-25 Güz	GENEL HAVACILIK	3			
		25-26 Güz					
		24-25 Güz	HAVA TRAFİK KUR.	3			
		25-26 Güz					
		24-25 Güz	HAVACILIK METEOROLOJİSİ	3			
		25-26 Güz					
		24-25 Güz	HAVALİMANI FAALİ.	3			
		25-26 Güz					
		Dönem	Ders Adı	Krd			
		24-25 Bahar	BİTİRME PROJESİ	3			
		25-26 Bahar					
		24-25 Bahar	HAVAYOLU FİLO PLANLAMASI	5			
		25-26 Bahar					
24-25 Bahar	SİVİL HAVACILIK HUKUKU	4					
25-26 Bahar							
24-25 Bahar	HAVAALANI YÖNETİMİ	5					
25-26 Bahar							
24-25 Bahar	HAVACILIK BAKIM YÖNETİMİ	3					
25-26 Bahar							
Dr.Öğr.Üyesi Gürkan Ortamevzi	TZ	Dönem	Ders Adı	Krd	100		
		23-24 Güz	HAREKAT PERFORMANS I	3			
		25-26 Güz					
		23-24 Güz	HAVACILIK METEOROLOJİSİ	3			
25-26 Güz							

23-24 Güz	MESLEKİ RUSÇA I	2
25-26 Güz	RUSÇA I	2
23-24 Güz	TEMEL MATEMATİK	3
25-26 Güz	TEMEL UÇAK VE UÇUŞ BİLGİSİ	4
Dönem	Ders Adı	Krd
23-24 Bahar	BİTİRME PROJESİ	3
25-26 Bahar	HAREKAT PERFORMANS II	4
23-24 Bahar	MESLEKİ RUSÇA II	2
25-26 Bahar	RUSÇA II	2
23-24 Bahar	UÇUŞ TEORİSİ	3
25-26 Bahar		
Dönem	Ders Adı	Krd
24-25 Güz	HAREKAT PERFORMANS I	3
25-26 Güz	MESLEKİ RUSÇA I	2
24-25 Güz	RUSÇA I	2
25-26 Güz	TEMEL MATEMATİK	3
24-25 Güz	TEMEL UÇAK VE UÇUŞ BİLGİSİ	4
25-26 Güz		

- 1: TZ: Tam zamanlı, YZ: Yarı zamanlı, DSÜ: Ders saati ücretli öğretim elemanı,**
2: Her öğretim elemanı için son iki yarıyıldaki verdiği tüm dersleri (lisansüstü ve başka programda verilen dersler dâhil) sıralayınız. Dersin kredisini verdikten sonra ÖL: Önlisans, L: Lisans, YL: Yüksek lisans, Dr: Doktora kısaltmalarını kullanınız. Örneğin; Genel Turizm (3-0-3) (L) gibi. Gerekliğinde satır ekleyiniz.
3: Ö: Öğretim; A: Araştırma, D: Diğer.
Etkinlik dağılımını, her bir öğretim elemanının toplam etkinliği %100 olacak biçimde yüzde olarak veriniz.
4: Uzun süreli izinler ve sektör etkinlikleri bu sütunda gösterilir.

5.2. Öğretim kadrosu gerekli niteliklere sahiptir

Öğretim kadromuz gerekli niteliklere sahiptir. Tüm öğretim üyelerimizin havacılık alanında eğitimi ve akademik çalışmaları mevcuttur. Öğretim üyelerimizin güncel özgeçmişleri YÖK Akademik Platformunda ve Üniversitemiz AVEBIS sisteminde yer almaktadır.

Tablo 5.2.1. Öğretim Kadrosunun Analizi

Alanya Alaaddin Keykubat Üniversitesi Gazipaşa Havacılık ve Uçay Bilimleri Fakültesi Havacılık Yönetimi Programı

Öğretim elemanının unvanı, adı ve soyadı ¹	Mezun olunan alan			Doçentlik	TZ, YZ, DSÜ ²	Deneyim süresi, yıl			Etkinlik düzeyi ³ (Yk: Yok, Y:Yüksek, O: Orta, D:Düşük,)		
	Lisans	YL	DR			Kamu/ Özel sektör deneyimi	Öğretim deneyimi	Bu kurumdaki deneyimi	MK	A	D
Doç.Dr. Meltem Akça	*İşletme *Havacılık Yönetimi	*Finans *Havacılık Yönetimi	Yönetim ve Organizasyon	Yönetim ve Strateji	TZ	17 yıl	16 yıl	6 yıl	3	3	3
Dr.Öğr. Üyesi Levent Kaya	*İşletme *Havacılık Yönetimi	Halkla İlişkiler ve Tanıtım/Pazarlama İletişimi	Disiplinlerarası İletişim Bilimleri	-	TZ	12 yıl	10 yıl	3 yıl	3	3	3
Dr.Öğr. Üyesi Mustafa Altıntaş	Sivil Hava Ulaştırma İşletmeciliği	Yönetim ve Organizasyon	İşletme	-	TZ	15 yıl	11 yıl	2 yıl	3	3	3
Dr.Öğr. Üyesi Gürkan Ortamevzi	*Makine Müh. *Elektronik Müh.	Üretim Müh.	Aerodinamik	-	TZ	15 yıl	8 yıl	6 yıl	3	3	3

¹: Tabloyu programdaki her öğretim elemanı için doldurunuz. Gerekliyse ek sayfa kullanabilirsiniz. Kurum ziyareti sırasında gün celledirilmiş tabloların sağlanması gerekmektedir.

²: TZ: Tam zamanlı, YZ: Yarı zamanlı, DSÜ: Ders saati ücretli öğretim elemanı.

³: MK: Mesleki kuruluşlarda, A: Araştırmada, D: Dış paydaşlara verilen danışmanlıkta Etkinlik düzeyi son 3 yılın ortalamasını yansıtmalıdır.

Tablo 5.2.2. Yabancı Dil Derslerini Yürüten Öğretim Kadrosunun Analizi

Öğretim elemanının unvanı, adı ve soyadı ¹	TZ, YZ, DSÜ, 13/b ²	Aldığı son akademik unvan	Yabancı Dil, Sınav adı, Yıl, puanı	Mezun olduğu son kurum ve mezuniyet yılı	Deneyim süresi, yıl		
					Kamu/ özel sektör deneyimi	Öğretim deneyimi	Bu kurumdaki deneyimi
Öğr.Gör.Aysem Öktem Avcı	13/B	Öğr.Gör.		Burdur M.A.E Üni. İngiliz Dili ve Edeb. 2020	2	3	2
Prof. Dr. Atılğan Atılğan	TZ	Prof. Dr.		Çukurova Üniversitesi Fen Bilimleri Enstitüsü 2000	35	31	5
Doç. Dr. Aslı Giray	TZ	Doç.Dr.		İnönü Üniversitesi Fen Bilimleri Enstitüsü- 2012			9

¹: Programda görevli her öğretim elemanını tabloda yazınız. Satır ekleyebilirsiniz. Kurum ziyareti sırasında güncelleştirilmiş tabloların sağlanması gerekmektedir.

²: TZ: Tam zamanlı, YZ: Yarı zamanlı, DSÜ: Ders saati ücretli, 13/b-4'le görevli öğretim elemanı.

Tablo 5.2.3. Yabancı Dilde Verilen Mesleki Dersleri Yürüten Öğretim Kadrosunun Analizi

Öğretim elemanının unvanı,adı ve soyadı ¹	TZ, YZ, DSÜ, 13/b ²	Aldığı son akademik unvan	Yabancı Dil, Sınav adı, Yıl, puanı	Mezun olduğu son kurum ve mezuniyet yılı	Deneyim süresi, yıl		
					Kamu/ özel sektör deneyimi	Öğretim deneyimi	Bu kurumdaki deneyimi
Öğr.Gör.Aysem Öktem Avcı	13/B	Öğr.Gör.	İngilizce	Burdur M.A.E Üni. İngiliz Dili ve Edebiyatı	2	3	2
Dr.Öğr.Gürkan Ortamevzi	TZ	Dr.Öğr.Üyesi	Rusça	Ukrayna Teknik Üniversitesi	5	5	5

¹: Programda görevli her öğretim elemanını tabloda yazınız. Satır ekleyebilirsiniz. Kurum ziyareti sırasında güncelleştirilmiş tabloların sağlanması gerekmektedir.

²: TZ: Tam zamanlı, YZ: Yarı zamanlı, DSÜ: Ders saati ücretli, 13/b-4'le görevli öğretim elemanı.

5.3. Öğretim kadrosu ders verme dışındaki akademik etkinlikleri yürütme yeterliliğindedir.

Havacılık Yönetimi Programı öğretim üyeleri ders verme dışında gerçekleştirdiği bilimsel faaliyetlere ve danışmanlık hizmetlerine ilişkin bilgiler tabloda yer almaktadır.

Tablo 5.3.1.Öğretim Kadrosunun Ders Verme Dışındaki Nitelikleri

Öğretim elemanı (Unvan, ad, soyadı) ¹	Akademik yıl	Makale ²	Kitap/Kitap bölümü ²	Bildiri ²	Proje ²	Öğrenci Danışmanlığı ³	Sektörel Danışmanlık	Yönetime katkı ⁴
Doç.Dr. Meltem Akça	Cari yıl	3	-		-	86	-	Dekan Yardımcısı
	1 önceki	1	3	2	1			
Dr.Öğr.Üyesi Levent Kaya	Cari yıl	5	1	-	-	78	-	Dekan Yardımcısı
	1 önceki	1	1	2	-	-	-	
Dr.Öğr.Üyesi Mustafa Altıntaş	Cari yıl	3	3	-	-	78	-	Bölüm Başkan Yardımcısı
	1 önceki	-	1	1	-	-		
Dr.Öğr.Üyesi Gürkan Ortamevzi	Cari yıl	1	-	2		80	-	Bölüm Başkanı
	1 önceki	-	-	1		-		

¹: Öğretim elemanı sayısı kadar satır ekleyebilirsiniz.

²: Sayı veriniz, metin içinde açıklama yapabilirsiniz. Ön lisans programları için şart değildir.

³: Öğrenci sayısı veriniz. Lisansüstü öğrencileri + olarak gösteriniz. Örneğin; 45+5 gibi, sadece lisansüstü varsa 0+5 gibi.

⁴: Üstlenilen idari görevleri belirtiniz.

5.4. Atama ve yükseltme yöntemleri var ve uygulanmaktadır.

Fakültemiz bünyesinde gerçekleştirilen atama ve yükseltme işlemlerinde Üniversitemiz **Akademik Yükseltme ve Atama Kriterleri** esas teşkil etmektedir.

5.5. Öğretim hizmetlerine destek olarak dışarıdan alınacak bireyler gerekli yeterliliktedir.

2025 yılında öğretim hizmetlerine destek olarak dışardan görevlendirme yapılmamış, kurum içi farklı akademik birimlerden görevlendirmeler gerçekleştirilmiştir. Kurum içi yapılan) öğretim üyesi/öğretim elemanı görevlendirmelerinde tüm akademik personel alanında uzman ve yeterlilik sahibidir.

6. YÖNETİM YAPISI

6.1. Rektörlük, fakülte/yüksekokul, bölüm ve diğer alt birimler düzeyinde ilişkiler belirlenmiştir.

Gazipaşa Havacılık ve Uzay Bilimleri Fakültesi bünyesinde yürütülen Havacılık Yönetimi Programı, üniversitenin yönetim yapısı ile bütünleşik, tanımlı ve sürdürülebilir bir kurumsal ilişki ağı içerisinde faaliyet göstermektedir. Üniversitenin ana yerleşkesi olan Kestel Yerleşkesinde konumlanan rektörlük makamı, rektör yardımcıları, genel sekreterlik ve daire başkanlıkları ile program yönetimi arasında düzenli ve etkin bir idari koordinasyon bulunmaktadır. Akademik ve idari süreçler, ilgili mevzuat ve kurumsal işleyiş çerçevesinde merkez yönetim birimleri ile eşgüdüm içerisinde yürütülmektedir. Üst yönetim ile fakülte yönetimi arasındaki iletişim kanalları açık olup karar süreçlerinde karşılıklı istişare mekanizmaları işletilmektedir.

Havacılık Yönetimi Programının bağlı bulunduğu Gazipaşa Havacılık ve Uzay Bilimleri Fakültesi, Gazipaşa Yerleşkesinde faaliyet göstermekte olup aynı yerleşke içerisinde bulunan Gazipaşa Mustafa Rahmi Büyükbballı Meslek Yüksekokulu ile bütünleşik bir akademik ve idari iş birliği yapısına sahiptir. İki akademik birimin aynı bina içerisinde konumlanması, kaynakların etkin kullanımı ve birimler arası koordinasyonun güçlendirilmesine katkı sağlamaktadır.

Birimler arası iş birliği aşağıdaki uygulamalarla sistematik biçimde sürdürülmektedir:

- ✓ Kurum içi görevlendirmeler kapsamında akademik personel paylaşımı
- ✓ Eğitim-öğretim faaliyetlerinde uzmanlık ve deneyim aktarımı
- ✓ Ortak fiziksel mekânların (konferans salonu vb.) etkin ve planlı kullanımı
- ✓ Danışmanlık ve bitirme çalışmaları süreçlerinde akademik destek paylaşımı
- ✓ Akademik iletişim ve koordinasyonun düzenli toplantılar ve resmi yazışmalar yoluyla yürütülmesi

Bu iş birliği mekanizmaları, eğitim-öğretim faaliyetlerinin sürekliliğini, akademik niteliğini ve kurumsal kapasitenin etkin kullanımını desteklemektedir.

Fakültenin üniversite üst yönetimindeki temsiliyeti kurumsal yönetim süreçlerine aktif katılımı güçlendirmektedir. Fakülte Dekanı üniversite yönetim kurulu üyesi olarak stratejik karar alma süreçlerinde görev almakta; ayrıca fakülte yönetimi senato düzeyinde temsil edilmektedir. Bunun yanı sıra fakülte yönetimi, disiplin kurulları ve üniversite genelindeki çeşitli kurul ve komisyonlarda görev alarak kurumsal karar mekanizmalarına katkı sunmaktadır. Merkez yerleşke ile Gazipaşa yerleşkesi arasındaki idari ve akademik süreçler tanımlı iş akışları doğrultusunda yürütülmekte; birimler arası koordinasyon etkin iletişim mekanizmaları ile sağlanmaktadır. Mevcut yönetim yapısı, süreçlerin düzenli, uyumlu ve kesintisiz biçimde sürdürülmesini teminat altına almaktadır.

Havacılık Yönetimi Programında eğitim-öğretim faaliyetleri kalite güvencesi yaklaşımı doğrultusunda yürütülmektedir. Programın planlanması, uygulanması, izlenmesi ve geliştirilmesi süreçlerinde Planla-Uygula-Kontrol Et-Önlem Al (PUKÖ) döngüsü esas alınmaktadır. Eğitim faaliyetleri bölüm kurulları ve ilgili komisyonlar tarafından değerlendirilmekte, öğrenci geri bildirimleri ve akademik performans göstergeleri doğrultusunda programın sürekli iyileştirilmesine yönelik çalışmalar yürütülmektedir.

Sonuç olarak, rektörlük, fakülte/yüksekokul, bölüm ve diğer alt birimler düzeyindeki ilişkiler kurumsal yapı içerisinde açık biçimde tanımlanmış; yönetim, temsil ve iş birliği mekanizmaları etkin ve sürdürülebilir

şekilde işletilmektedir.
6.2. İş ve görev tanımları, ilgili bireylere iletilmiş, anlaşılır, ulaşılabilir ve uygulanabilir durumdadır.
İş ve görev tanımları yazılı olarak oluşturulmuş, kurumsal web sayfasında yayımlanarak paydaşların erişimine sunulmuştur. Söz konusu tanımlar akademik ve idari personele resmî iletişim kanalları aracılığıyla bildirilmiş; anlaşılabilir, erişilebilir ve uygulanabilir nitelikte olduğu güvence altına alınmıştır.
6.3. Yönetim; iç işleyişi denetleyecek, sorgulayacak ve düzeltebilecek yöntemleri kurmuştur ve çalıştırmaktadır.
Yönetim, kurumsal iç işleyişin izlenmesi, değerlendirilmesi ve iyileştirilmesine yönelik sistematik mekanizmalar oluşturmuş ve etkin biçimde işletmektedir. Süreçler; yürürlükteki mevzuat hükümleri, kurumsal yönetmelik ve yönergeler çerçevesinde yürütülmekte olup idari ve akademik faaliyetler kamu yönetimi ilkeleri doğrultusunda güvence altına alınmaktadır. Personel statüsü ve görev sorumlulukları, tabi olunan yasal düzenlemeler kapsamında tanımlanmış; kurumsal uygulamalar bu mevzuat temeli üzerinde sürdürülmektedir. Kurum bünyesinde yapılandırılmış iç denetim ve izleme mekanizmaları aracılığıyla iş ve işlemler düzenli olarak gözden geçirilmekte; tespit edilen iyileştirme alanlarına yönelik önleyici ve düzeltici faaliyetler planlanmaktadır. Kalite güvencesi süreçleri, ilgili koordinasyon birimi liderliğinde bütüncül bir yaklaşımla yürütülmekte; akademik ve idari faaliyetler kalite yönetimi ilkeleri doğrultusunda sürekli izlenebilir ve geliştirilebilir şekilde ele alınmaktadır. Akreditasyon ve sürekli iyileştirme yaklaşımı kapsamında süreç performansları değerlendirilmekte, kurumsal öz değerlendirme çalışmaları yürütülmekte ve sonuçlara dayalı eylem planları hazırlanarak uygulamaya alınmaktadır. Bu yapı sayesinde yönetim süreçlerinde hesap verebilirlik, şeffaflık ve sürdürülebilir kalite anlayışı kurumsallaştırılmıştır.
6.4. Arşivler, çağdaş kayıt teknikleri kullanılarak tutulmaktadır.
Kuruma ait tüm kayıt ve dokümantasyon süreçleri yürürlükteki yasal mevzuat çerçevesinde yürütülmekte ve güvence altına alınmaktadır. Resmî yazışmalar ve idari işlemler Elektronik Belge Yönetim Sistemi (EBYS) üzerinden gerçekleştirilmekte; söz konusu sistem aracılığıyla belgeler güvenli, izlenebilir ve sürdürülebilir biçimde dijital ortamda arşivlenmektedir. Fakülte bünyesinde kurumsal hafızanın güçlendirilmesine yönelik çalışmalar sürdürülmekte; akademik ve idari süreçlere ilişkin dokümanların sistematik biçimde sınıflandırılması ve uzun süreli saklanmasına yönelik uygulamalar geliştirilmektedir. Kurum içi iletişim ve yazışmalar kurumsal e-posta altyapısı üzerinden yürütülmekte, gerekli durumlarda resmî iletişimi destekleyici dijital iletişim araçlarından yararlanılmaktadır. Fiziksel arşivleme süreçleri kapsamında ise sınav evrakları, resmî yazışmalar ve akademik belgelere ilişkin dokümanlar güvenlik esasları gözetilerek kilitli ve kontrollü erişime sahip arşiv dolaplarında muhafaza edilmektedir. Bu kapsamda arşivleme ve kayıt süreçleri; dijital ve fiziksel ortamları bütünleştiren çağdaş kayıt ve doküman yönetimi teknikleri doğrultusunda yürütülmektedir.

7. ALTYAPI

7.1. Sınıflar ve donanımı, öğretim amaçlarına ve program çıktılarına ulaşmak için yeterlidir.									
Tablo 7.1.1. Öğretim İçin Kullanılan Sınıflar ve Donanımı									
Donanım Türü ¹	Derslikler ²								
Kapasite									
Kürsü									
Projeksiyon									
Akıllı tahta									
Yazı Tahtası (Sabit)									
Yazı Tahtası (Hareketli)									
Grup Askılık									

Saat							
Ses Sistemi							
Çöp Kovası							
Sandalye							
Klima							
Yangın Tüpü							
Cam Perdesi							
Malzeme Dolabı							
Elektrik Panosu							
Mutfak Dolabı							
Lambader							
Servis Asansörü							
<p>1: <i>Ek donanım varsa satır ekleyerek yazabilirsiniz. İlgili donanımın sayısını veriniz.</i></p> <p>2: <i>Bu amaçlı kullanılan yerin adını yazınız. Gerekliğinde sütun ekleyiniz.</i></p>							

7.3. Öğrencilerin, alan dışı sosyal ve kültürel gereksinimlerini karşılayacak uygun altyapı vardır.

Havacılık Yönetimi Programının yürütüldüğü Gazipaşa Yerleşkesi, öğrencilerin akademik faaliyetler dışındaki sosyal ve kültürel gereksinimlerini destekleyecek fiziksel ve çevresel olanaklara sahiptir. Yerleşke içerisinde öğrencilerin temel ihtiyaçlarına yönelik bir kantin hizmet vermekte olup yemek hizmetleri bina bünyesinde yer alan yemekhane aracılığıyla sunulmaktadır. Açık alan kullanımı açısından yerleşke; geniş ve doğal peyzaj alanları, dinlenme ve sosyalleşmeye uygun yeşil alanlar ile donatılmıştır. Öğrencilerin rekreatif faaliyetlerine yönelik olarak yenilenmiş çok amaçlı spor alanı (tenis/basketbol sahası) ve açık alan oturma-dinlenme üniteleri (piknik masaları vb.) bulunmaktadır.

Yerleşkenin kent merkezine belirli bir mesafede konumlanmış olması nedeniyle kampüs çevresindeki sosyal işletmeler sınırlı olmakla birlikte, öğrenciler ana ulaşım aksı üzerinden yaya erişimi ile yaklaşık 10-15 dakika içerisinde ilçe merkezinde yer alan yeme-içme, sosyal yaşam ve dinlenme alanlarına ulaşabilmektedir. Ayrıca yaklaşık 20 dakikalık yürüme mesafesinde kıyı rekreasyon alanları bulunmaktadır. Yerleşkenin hemen karşısında yakın zamanda hizmete açılan Antalya Büyükşehir Belediyesi'ne bağlı Gazipaşa Kültür Merkezi, öğrencilerin kültürel ve sanatsal etkinliklere erişimini önemli ölçüde desteklemektedir. Öğrenci topluluk faaliyetleri, kulüp etkinlikleri ve çeşitli organizasyonlar bu merkezde gerçekleştirilebilmekte; kurum dışı etkinlik duyuruları öğrencilerle paylaşılmakta ve katılım teşvik edilmektedir. Kısaca yerleşke; kampüs içi fiziksel olanaklar, açık alan düzenlemeleri, spor altyapısı, kültürel tesislere yakınlık ve ulaşım imkânları birlikte değerlendirildiğinde öğrencilerin alan dışı sosyal ve kültürel gereksinimlerini karşılamaya yönelik yeterli ve erişilebilir bir altyapı sunmaktadır.

7.4. Öğretim elemanlarına sağlanan olanaklar yeterli düzeydedir.

Havacılık Yönetimi Programı, Gazipaşa Havacılık ve Uzay Bilimleri Fakültesi bünyesinde aktif öğrenci kabulü yapılan ve akademik kadrosu bulunan bölüm olarak faaliyetlerini Gazipaşa Yerleşkesinde sürdürmektedir. Fakülte, Gazipaşa Mustafa Rahmi Büyükbali Meslek Yüksekokulu binası içerisinde konumlanmıştır.

Yerleşke yapılanması kapsamında, idari ofislerin bulunduğu üçüncü katta fakülte kullanımına dört adet oda tahsis edilmiştir. Bu odaların ikisi idari amaçlı (dekanlık ve fakülte sekreterliği), ikisi ise akademik personel ofisi olarak kullanılmaktadır. Akademik ofislerden biri tek kişilik kullanımda olup diğeri birden fazla öğretim elemanı tarafından ortak kullanılmaktadır.

Mevcut fiziksel altyapı, temel akademik ve idari faaliyetlerin yürütülmesini mümkün kılmakla birlikte mekânsal kapasite sınırlılıkları bulunmaktadır. Fakülteye ait müstakil bir hizmet binasının bulunmaması, ofis sayılarının sınırlı olması ve çalışma alanlarının ortak kullanımı öğretim elemanlarının bireysel çalışma koşullarını kısmen sınırlandırmaktadır.

Teknik donanım açısından ofis ekipmanları zaman zaman yenilenmektedir. İlerleyen dönemlerde öğretim elemanlarına sağlanan bilişim ve eğitim teknolojileri altyapısının güçlendirilmesi (taşınabilir bilgisayarlar, ders sunum ekipmanları ve öğretim materyali destekleri vb.) planlanan iyileştirme alanları arasında yer almaktadır.

Eğitim altyapısı kapsamında uygulamalı derslerde kullanılmak üzere programın uzmanlık alanlarıyla

Bununla birlikte acil durum farkındalığının artırılması amacıyla yangın ve afet tahliye uygulamalarının periyodik tatbikatlarla desteklenmesi ve uygulamalı eğitim faaliyetlerinin yaygınlaştırılması geliştirmeye açık alanlar arasında değerlendirilmektedir. Kısaca, mevcut ekipman ve fiziksel altyapı yangın güvenliği açısından temel gereklilikleri karşılamakta; uygulamalı hazırlık süreçlerinin güçlendirilmesine yönelik iyileştirme ihtiyacı bulunmaktadır.

7.9. Öğrenim ve yaşam ortamlarında gerekli ilk yardım önlemleri yeterlidir.

Yerleşke genelinde ilk yardım farkındalığı ve müdahale kapasitesi kurumsal sağlık ve güvenlik yaklaşımı kapsamında ele alınmaktadır. Üniversite bünyesindeki ALKÜ Sürekli Eğitim Uygulama ve Araştırma Merkezi tarafından dönemsel olarak ilk yardım eğitimleri düzenlenmekte; akademik ve idari personelin bu eğitimlere katılımı teşvik edilmektedir.

Bina içerisinde temel ilk yardım ekipmanlarının bulunduğu ilk yardım dolapları yer almakta ve acil durumlarda erişilebilir durumdadır. Ancak ilk yardım ekipmanlarının kapsamının güncellenmesi ve müdahale kapasitesini artıracak donanımın güçlendirilmesi geliştirmeye açık alanlar arasında değerlendirilmektedir.

İlk yardım bilgi ve becerilerinin yaygınlaştırılması amacıyla akademik ve idari personele yönelik uygulamalı eğitimlerin artırılması ve öğrencilerde farkındalık oluşturulmasına yönelik faaliyetlerin planlanması önem arz etmektedir. İlk yardım konusunda temel altyapı ve kurumsal eğitim imkânları mevcut olmakla birlikte ekipman yeterliliği ve eğitim yaygınlığı açısından iyileştirme gereksinimi bulunmaktadır.

7.10. Engelliler için altyapı düzenlemesi yeterlidir.

Yerleşkede engelsiz erişim yaklaşımı benimsenmiş olup fiziksel altyapı düzenlemeleri kapsayıcı kampüs ilkeleri doğrultusunda yapılandırılmıştır. Bina girişlerinde erişilebilirlik rampaları bulunmakta; idari ve akademik alanlara erişim engelsiz geçiş imkânı sunmaktadır.

Tek bina yerleşim planı içerisinde yüksek taşıma kapasiteli asansör sistemi tüm katlara erişim sağlamaktadır. Ortak kullanım alanları ve koridorlarda görme engelli bireyler için yönlendirici zemin işaretlemeleri mevcuttur. Ayrıca erişilebilir kullanım standartlarına uygun engelli tuvaletleri bulunmaktadır. Yerleşke fiziksel altyapısı, engelli bireylerin öğrenim ve yaşam alanlarına erişimini destekleyecek düzenlemelere sahip olup kapsayıcı ve engelli dostu kampüs yaklaşımını karşılamaktadır.

7.11. Uzaktan eğitim alt yapısı yeterlidir.

Üniversitede dijital öğrenme altyapısı özellikle pandemi sonrası dönemde güçlendirilmiş; bilgi ve iletişim teknolojileri destekli eğitim süreçleri kurumsal düzeyde yaygınlaştırılmıştır. Bu kapsamda Alanya Alaaddin Keykubat Üniversitesi bünyesinde kullanılan "Bilge Alanya" öğrenme yönetim sistemi üzerinden ders süreçleri bütüncül biçimde yürütülebilmektedir.

Sistem aracılığıyla öğretim elemanları senkron çevrim içi dersler gerçekleştirebilmekte; yoklama işlemleri yapılabilmekte, ders izlenceleri, öğretim materyalleri ve ders notları öğrencilerle paylaşılabilir. Ayrıca tartışma ortamları oluşturulabilmekte, modüler içerik yönetimi sağlanabilmekte ve öğrenci bilgilendirme süreçleri dijital ortamda sürdürülebilmektedir.

Yüz yüze eğitim döneminde kullanım yoğunluğu azalmakla birlikte sistem; ders materyali paylaşımı, kaynak yönetimi ve öğrenci iletişimi açısından aktif olarak kullanılmaktadır. Uzaktan eğitim altyapısı; teknik kapasite, öğrenme yönetim sistemi olanakları ve dijital içerik yönetimi bakımından yeterli ve işlevsel düzeydedir.